

# Welkom op onze basisschool!

Beste ouder

Wij zijn blij dat u voor onze school gekozen heeft. We beschouwen dit als een blijk van groot vertrouwen: we zien het als een voorrecht dat we mee mogen helpen bij de opvoeding van uw kind.

We zullen uw kind goed onthalen. U mag erop rekenen dat we als schoolbestuur en schoolteam ons ten volle zullen inzetten om uw kind een eigentijdse, christelijke opvoeding en degelijk onderwijs te geven.

Vanzelfsprekend hopen we dat u uw kind zal aanmoedigen om met ons mee te werken en dat we dus goede bondgenoten zullen zijn in de opvoeding van uw kind. Aarzel ook niet met ons contact op te nemen indien er problemen zijn. We staan klaar om samen naar een oplossing te zoeken.



Beste leerling

Welkom op onze school! Laten we samen stappen zetten om te leren, te groeien, om jouw persoonlijkheid en talenten verder te ontplooiën, om te leren zorg dragen voor jezelf en elkaar, om een plaatsje te bouwen in onze samenleving, ... Laten we de wereld samen ontdekken!

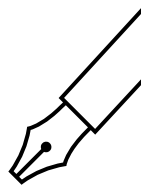


de directeur en het schoolteam



Mariaschool Grobbendonk

# ONS SCHOOLREGLEMENT



Door je kind in te schrijven in onze school ga je akkoord met ons schoolreglement.

Het schoolreglement bevat de **rechten en plichten** van elke leerling op school. Het schoolreglement omschrijft wat je van ons mag verwachten, maar ook wat wij van jou en je kind verwachten.

Soms is het nodig om ons schoolreglement aan te passen. We bespreken het schoolreglement dan op de schoolraad. Als er **wijzigingen** zijn aan ons schoolreglement of pedagogisch project, dan vragen we jou om opnieuw je akkoord te geven.

Onze visie en pedagogisch project

Engagementsverklaring van het katholiek onderwijs

## Algemene informatie over onze school

Hoe organiseren wij onze school?

Vaste instapdagen voor de kleinsten

Nieuwe inschrijving nodig?

Onderwijsloopbaan

Schooluitstappen

Verboden te roken

Verkoop, reclame en sponsoring

Organogram

## Wat mag je van ons verwachten?

Hoe begeleiden we je kind?

Leerlingevaluatie

Getuigschrift basisonderwijs

Met wie werken we samen?

Onderwijs aan huis en synchroon internetonderwijs

Revalidatie/logopedie tijdens de lestijden

Stappenplan bij ziekte of ongeval

Medicatiegebruik en andere medische handelingen

Privacy

## Wat verwachten we van jou als ouder?

Engagementsverklaring tussen jou en onze school

Ouderlijk gezag

Schoolkosten

Participatie

Gebruik van (sociale) media

Afspraken over communicatie

## Wat verwachten we van je kind?

Leerplicht en afwezigheden

Participatie leerlingenraad

Wat mag en wat niet?

Herstel- en  
sanctioneringsbeleid

Betwistingen

Klachten

## Onze visie en pedagogisch project



Wij verwachten van alle ouders dat ze loyaal achter de identiteit en het opvoedingsproject van onze school staan en deze mee dragen.

Hieronder vindt u een beschrijving van de uitgangspunten van ons opvoedingsproject. U kunt steeds terecht bij de directeur voor verdere informatie.

Wij zijn een katholieke school en willen een pedagogisch verantwoord onderwijs en een kwaliteitsvolle opvoeding aanbieden. Onze inspiratie vinden wij in het evangelie en in de katholieke traditie. Wij zijn een dienst van de kerkgemeenschap aan jonge kinderen.

Wij bieden in onze school gevarieerde en zinvolle pastorale activiteiten aan. We nodigen alle leerlingen regelmatig uit op activiteiten die gericht zijn op:

- de ontmoeting van elkaar in verbondenheid;
- de verdieping in de Bijbelse Boodschap;
- de dienstbare en solidaire inzet voor anderen dichtbij en veraf;
- het vieren van belangrijke gebeurtenissen in het leven op school, in verbondenheid met elkaar en (waar het kan) in verbondenheid met God.

In de godsdienstlessen die door alle leerlingen verplicht gevolgd worden komt de christelijke levensbeschouwing uitdrukkelijk ter sprake. De godsdienstlessen ondersteunen de levensbeschouwelijke ontwikkeling van de kinderen. In onze school opteren we uitdrukkelijk voor de benadering van de levensbeschouwelijke dimensie vanuit de christelijke godsdienst en de katholieke traditie.

We leven in een unieke tijd want de tijd 'kantelt'. Daarom is dit bij uitstek een tijd om op te voeden.

Iedereen is door deze 'kentering' getekend: jong en oud. We staan dan ook voor de uitdaging - samen - te kiezen voor een nieuwe toekomst. Voor onze kinderen en voor onszelf.

Vanuit de traditie van de Zusters der Christelijke Scholen van Vorselaar geloven we dat een opvoeding op de maat van morgen opvoeders nodig heeft die getuigen van hoop en ... leven vanuit het evangelie.

Daarom zien we Jezus als de inspirerende 'pedagoog' en 'het fundament' voor ons project.

### **Onze opvoeding is gericht op het leven**

Uw kind is op zoek naar geluk. Met andere kinderen kijkt het uit naar mensen die de weg tonen naar het goede leven.

Daarom willen wij als opvoeders - zoals u thuis doet - hen waarden voorleven waarin we zelf geloven. Zin voor waarheid en schoonheid, verantwoordelijkheidsbesef, solidariteit, verdraagzaamheid, vrede en rechtvaardigheid en vele andere waarden.

We zullen hen evenwel ook helpen zelf waarden te ontdekken. Onze kinderen moeten immers voelen dat we samen op zoek zijn naar waarden waar onze toekomst nood aan heeft.

### **Onze opvoeding streeft naar totale persoonsvorming**

Om gelukkig te worden heeft uw kind 'hoofd, hart en handen' nodig. We streven er dus naar alle talenten van uw kind te ontdekken en te ontwikkelen.

We zetten ons sterk in om onze kinderen veel te leren, maar we proberen ze vooral ook te leren hoe ze zelfstandig nu en later problemen kunnen aanpakken.

We wensen ze ook te leren leven: zowel in de kleine kring als in de grote maatschappij. We hopen ze op weg te zetten naar persoonlijk geluk - we wensen ze ook uit te nodigen en voor te bereiden om straks als 'jonge burger' mee te werken aan een meer rechtvaardige samenleving. We beginnen daar mee op het kleine oefenveld van de school.

We hopen eveneens bij uw kind en de leeftijdgenootjes de verwondering te wekken voor wat schuilt achter de zichtbare kant van de dingen zodat ze leren aanvoelen welke 'Goedheid' het leven draagt en ons veel vertrouwen kan schenken.

### **Onze opvoeding getuigt van een voorkeurliefde voor de zwaksten**

Alle kinderen zonder onderscheid van rang of stand, kleur of ras zijn bij ons welkom.

We proberen oog te hebben voor wat elk kind nodig heeft. Voor kinderen die dat nodig hebben zoeken we naar een aangepaste opvang. Natuurlijk rekenen we ook op een oprechte inzet van elk kind zelf.

We merken ook dat kinderen soms lijden aan een vorm van 'moderne armoede': zij zijn arm aan relatiewarmte, arm aan cultuur, arm aan hoop of geluk. Voor deze 'armoede' proberen we ook aandacht te hebben.

Als opvoeders met een voorkeurliefde voor de zwaksten hebben we ook veel oog voor leerswakke en leervertraagde leerlingen. Voor deze groep zoeken we naar aangepaste leerhulp en begeleiding, zonder onze sterke meisjes en jongens te vergeten.

We pogen de 'armen' in de eigen kring van de school te helpen. Tegelijk nodigen we uit oog te hebben voor de weerlozen, de meest kwetsbaren in onze maatschappij en pakken we de uitdaging op om onze kinderen vanuit het evangelie te helpen opkomen voor een eerlijke wereld.

### **Onze opvoeding steunt op een persoonsbevorderende relatie**

Om uw kind te helpen groeien willen we nabij zijn, het warmte en aandacht bieden.

Daarom kiezen we voor een relatiestijl die vrij is van overbodige macht en sterkte.

We spreken een omkeerbare taal zodat kinderen die ons nadoen hoffelijk en tactvol zijn.

We geloven sterk in de kracht van de hartelijkheid: kinderen moeten voelen dat we van 'harte' les geven en moeten aanvoelen dat we 'een hart' hebben voor wat hen raakt en bezig houdt.

Deze tijd vraagt echter ook om vastberadenheid in de opvoeding: kinderen hebben nood aan opvoeders die durven neen zeggen en hen durven confronteren met grenzen. Van het kind verwachten we dat het onze 'neen' ook leert aanvaarden en respecteren.

### **Onze opvoeding heeft zorg voor een eigentijdse geloofsopvoeding**

In onze school bekennen we kleur. We vinden het jammer dat in deze tijd God in sterke mate

doodgezwegen wordt want Hij toont vele wegwijzers naar groot en innig geluk.

We geloven dat ‘kleine en grote mensen’ door eerlijk en goed te leven elkaar veel te bieden hebben. Maar we willen de kinderen die ons worden toevertrouwd ook spreken over de ongeëvenaarde goedheid van God en hen helpen ontdekken hoe het evangelie een verrassende reisgids is naar een rijk en zalig leven.

Hopelijk zal uw kind en u dit ervaren door de levensstijl die we voorleven en de cultuur die op onze school voelbaar is.

### **Onze opvoeding haalt kracht uit een goede samenwerking**

Als schoolbestuur en schoolteam zullen we hard werken om dit opvoedingsproject in praktijk om te zetten.

Vanzelfsprekend rekenen we op de inzet en de goede wil van uw kind. Zonder deze ‘samenwerking’ lukt het ons niet. Gelukkig kunnen we ook rekenen op vele deskundige helpers zoals CLB en steun van de lokale gemeenschap.

Vooraf ook hopen wij op uw individuele bereidheid als ouder en uw medewerking als oudergroep. Dit levens- en leerproject zal immers maar lukken als we samen streven naar eensgezindheid rond het essentiële en we elkaar bemoedigen om elk zijn of haar bijdrage te leveren in de opvoeding van onze kinderen.

P.S.: Het integrale opvoedingsproject kan u ter inzage vragen bij de directie.

[Terug naar overzicht](#)

## **Engagementsverklaring van het katholiek onderwijs**

Ons pedagogisch project kadert in het bredere project van de **katholieke dialoogschool**. Op onze school is iedereen welkom, wie je ook bent en wat je achtergrond ook is. Samen leven in dialoog met elkaar vinden we belangrijk. Vanuit het voorbeeld van Jezus nodigen we je uit op zoek te gaan naar wat leren en leven voor jou kunnen betekenen.

Kiezen voor een katholieke dialoogschool vraagt betrokkenheid van iedereen. Van ons mag je verwachten dat we je zoveel mogelijk betrekken in het samen school maken. Onze school is voor je kind een leer- en leefwereld die bijdraagt aan de opvoeding die je je kind zelf wilt geven.



Kiezen voor een katholieke dialoogschool betekent vertrouwen stellen in de manier waarop wij als school vandaag het project van de katholieke dialoogschool vormgeven. Als katholieke dialoogschool verwachten we dat je een echte partner van ons bent in de vorming van je kind. Dat houdt ook in dat je kind deelneemt aan de lessen rooms-katholieke godsdienst.

Bekijk hier de [volledige tekst van de engagementsverklaring](#).

[Terug naar overzicht](#)

# 1 Algemene informatie over de school



## 1.1 Hoe organiseren wij onze school?

### Schooluren

De lessen duren van 08.40 uur tot 11.50 uur en van 13.15 uur tot 15.40 uur.

Op woensdag van 08.40 uur tot 12.15 uur en vrijdagmiddag van 13.15 uur tot 15.00 uur.

Om het verlaten van de school vlot te laten verlopen trachten we met de kleuters net voor de lagere school buiten te zijn.

### Dagindeling in de kleuterafdeling

07.00 uur:	de schoolpoorten gaan beiden open, KIKOEN is geopend op de school
08.15 uur:	juffen nemen de bewaking over, meester Tom staat in de Bergstraat
08.40 uur:	aanvang van de activiteiten in de kleuterschool
10.20 uur:	speeltijd
10.35 uur:	vervolg van de activiteiten
11.55 uur:	einde van de voormiddag ( <b>woensdag om 12.15 uur !</b> )
13.00 uur:	de schoolpoorten vooraan en achteraan gaan open
13.15 uur:	belsignaal en aanvang van de activiteiten
14.30 uur:	speeltijd
14.45 uur:	vervolg van de activiteiten
15.35 uur:	einde van de schooldag ( <b>vrijdag om 15 uur en GEEN speeltijd !</b> )

### Dagindeling de lagere school

07.00 uur:	de schoolpoorten gaan beiden open, KIKOEN is geopend op de school
08.15 uur:	juffen nemen de bewaking over, meester Tom staat in de Bergstraat
08.40 uur:	aanvang van de lessen
10.20 uur:	speeltijd
10.35 uur:	vervolg van de lessen
11.55 uur:	einde van de voormiddag ( <b>woensdag om 12.15 uur !</b> )
13.00 uur:	de schoolpoorten vooraan en achteraan gaan open
13.15 uur:	belsignaal en aanvang van de lessen
14.30 uur:	speeltijd
14.45 uur:	vervolg van de lessen
15.40 uur:	einde van de schooldag ( <b>vrijdag om 15 uur en GEEN speeltijd !</b> )

### Voor- en naschoolse opvang: “KIKOEN”

In onze school is er voorschoolse opvang vanaf 7u en naschoolse opvang tot 18u30 voorzien door KIKOEN vzw. Op woensdag is er naschoolse opvang tot 13u45 op de school. Nadien zal er samen, te voet en onder begeleiding, naar de KIKOEN-locatie in Klim-Op gegaan worden waar KIKOEN opvang organiseert tot 18u30.



Aan het einde van het schooltoezicht zullen de kinderen die niet geregistreerd en/of ingeschreven zijn - na contactopname met ouders - door de school naar de opvang van KIKOEN gebracht worden. Vanaf dan gelden de afspraken en regels van KIKOEN. Hiervoor verwijzen wij naar het huishoudelijk reglement van KIKOEN.

Op de website [www.kikoen.be/grobbendonk](http://www.kikoen.be/grobbendonk) vind je alle info en kan er online geregistreerd worden. Daarna krijg je een persoonlijke inlogcode waarmee je zelf online opvang kan reserveren.

#### NOG ENKELE BELANGRIJKE GEGEVENS:

- KIKOEN - Mariaschool  
Bergstraat 12, 2280 Grobbendonk  
0479 03 08 02

(bereikbaar tijdens de opvangmomenten op maandag, dinsdag, woensdag tot 13u30, donderdag en vrijdag)

- KIKOEN - Klim-op  
Bovenpad 7, 2280 Grobbendonk  
0479 03 07 94

(bereikbaar op woensdag tussen 13u45 en 18u30)

- KIKOEN - Administratie  
  
0477 98 76 98

#### Onze school is

Naam: Gesubsidieerde Vrije Basisschool  
Adres: Bergstraat 12 - 2280 Grobbendonk  
Tel: 014 51 29 29  
GSM: 0497 80 60 66  
E-mail: [directie@mariaschoolgrobbendonk.be](mailto:directie@mariaschoolgrobbendonk.be)  
Web: [www.mariaschoolgrobbendonk.be](http://www.mariaschoolgrobbendonk.be)

Wij zijn een gemengde basisschool, die behoort tot het gesubsidieerd vrij onderwijs. Onze school behoort tot de vzw Onderwijsinrichtingen Zusters der Christelijke Scholen van Vorselaar. Onze school telt 1 vestigingsplaats.

Buiten de schooluren is de directeur ook te bereiken:

Naam: Tom Belmans  
Adres: Schrieken 8 - 2275 Poederlee  
Tel.: 0497 80 60 66

#### De eindverantwoordelijke van de school is het schoolbestuur. Ons schoolbestuur is

Vzw Onderwijsinrichtingen Zusters der Christelijke Scholen Zuid Kempen  
Mgr. Dochelei 7 - 2290 Vorselaar  
Ondernemingsnummer: BE0478.061.134  
Website: <https://ozcs-koepel.be/ozcs-zuid-kempen>  
RPR, bevoegde ondernemingsrechtbank te Turnhout

Samenstelling:

De voorzitter is Jan Baeten, de rest van de ledenlijst ligt ter inzage bij de directie.

De afgevaardigd bestuurder namens het schoolbestuur voor onze school is Sven Geysmans.

Het schoolbestuur is de eindverantwoordelijke voor het schoolgebeuren.

Om het schoolgebeuren uit te bouwen doet hij een beroep op de eigen begeleiding.

Het schoolbestuur is de eigenlijke organisator van het onderwijs in onze school. Het schoolbestuur is verantwoordelijk voor het beleid en de beleidsvorming en scheidt de noodzakelijke voorwaarden voor een goed verloop van het onderwijs, rekening houdend met de wettelijke voorschriften.

Onze school bouwt haar werking uit mede dankzij een goede begeleiding die het schoolbestuur organiseert voor haar scholen.

### Het personeel

De directeur, de leraren, de kinderverzorgster, het administratief- en ondersteunend personeel en het onderhoudspersoneel vormen samen ons schoolteam.

Het onderwijzend personeel is volgens de opdracht opgesplitst in kleuter- en lager onderwijs. Deze groepen werken wel intens samen.

### De scholengemeenschap

Sinds het schooljaar 2003-2004 zijn wij lid van de scholengemeenschap "DIAMANT" deze bestaat uit volgende scholen:

- Gesubsidieerde Vrije Basisschool Grobbendonk, Bergstraat 12
- Gesubsidieerde Vrije Basisschool Bouwel, Dorp 57
- Gesubsidieerde Vrije Basisschool Nijlen, Nonnenstraat 21
- Gesubsidieerde Vrije Basisschool Nijlen, Zandlaan 46
- Gesubsidieerde Vrije Basisschool Broechem, Kapelstraat 19A

### De klassenraad

Regelmatig komt de directeur samen met een team van personeelsleden - klasleraar - gymleraar - zorgcoördinator - afgevaardigde van het CLB om individuele leerlingen of een leerlingengroep te bespreken. Zij vormen samen de klassenraad.

### Het oudercomité

Door uw kind in te schrijven in onze school bent u ook meteen uitgenodigd om ook lid te worden van ons oudercomité....

Het oudercomité is samengesteld uit:



Mr. Tom Belmans (directeur)

2. Vertegenwoordigers van de ouders:

Mr. Jacobs Filip  
Mevr. Van Mechelen Silvy  
Mr. Bart Van de Wouwer

3. Vertegenwoordigers van het personeel:

Mevr. Verhaegen Niki  
Mevr. Anthonis Lutgarde  
Mevr. Somers Tamara

4. Vertegenwoordigers van de lokale gemeenschap:

Mr. Van den Eynde Cis  
Mevr. Dekien Gerd  
Mevr. Van Dam Oliva

De schoolraad wordt samengesteld voor een periode van 4 jaar.

In onze school worden de leden van de ouder- en personeelsgeleding door middel van rechtstreekse verkiezingen aangeduid. De leden van de lokale gemeenschap worden vervolgens gekozen door de twee voornoemde geledingen.

De schoolraad bepaalt zelf in haar huishoudelijk reglement op welke wijze nieuwe leden kunnen toetreden tijdens de lopende mandaatperiode.

### De ouderraad

De oprichting van een ouderraad is verplicht wanneer ten minste tien procent van de ouders erom vraagt, voor zover dit percentage ten minste drie ouders betreft. De ouderraad heeft een informatierecht en adviesbevoegdheid ten aanzien van het schoolbestuur.

In onze school opteren ouders voorlopig om te werken met een oudercomité en geen ouderraad.

[Terug naar overzicht](#)

## 1.2 Vaste instapdagen voor de kleinsten



Je kind kan tussen 2,5 en 3 jaar op onze school starten op één van de volgende instapdagen:

- 1ste schooldag na elke schoolvakantie: na de zomer-, herfst-, kerst-, krokus- en paasvakantie;
- 1ste schooldag van februari;
- 1ste schooldag na Hemelvaartsdag.

Op de [website van de Vlaamse overheid](#) kun je de eerstvolgende instapdatum van je kind berekenen.

Wordt je kind 2,5 jaar op een instapdatum? Dan mag je kind al vanaf die dag naar school.

Is je kind al 3 jaar? Dan gelden de instapdata niet. Je kind kan dan elke schooldag starten in de kleuterklas.

[Terug naar overzicht](#)

## 1.3 Nieuwe inschrijving nodig?



Door het schriftelijk goedkeuren van ons pedagogisch project en dit schoolreglement, is je kind ingeschreven in onze school. Eenmaal ingeschreven, blijft je kind normaal bij ons ingeschreven.

Alle leerlingen zijn bij ons welkom op voorwaarde dat zichzelf en hun ouders loyaal meewerken aan de realisatie van ons christelijk opvoedingsproject.

### **Capaciteitsbepaling van de school:**

Aangezien we geen leerlingen weigeren, wordt er ook geen capaciteitsbepaling opgemaakt.

### **Algemene inschrijvingsperiode:**

Aangezien er voldoende ruimte is in de school om alle geïnteresseerde kinderen op te nemen, is er na overleg met alle scholen binnen de gemeente afgesproken om vanaf 1 september 2023 te beginnen inschrijven voor het schooljaar 2024-2025. Er wordt dus geen voorrang verleend aan bepaalde groepen ! Er wordt best vooraf een afspraak met de directeur gemaakt.

Een telefoontje volstaat:

014 51 29 29 (school) - 0497 80 60 66 (privé directeur)

De inschrijvingsdata en uren tijdens de grote vakantie worden steeds kenbaar gemaakt aan de schoolpoorten.

Bij de inschrijving dient een officieel document te worden voorgelegd dat de identiteit van het kind bevestigt en de verwantschap aantoont (het trouwboekje, het geboortebewijs, een identiteitsstuk van het kind zoals een bewijs van inschrijving in het vreemdelingenregister, een reispas, de "ISI-kaart" , ...).

[Terug naar overzicht](#)

## 1.4 Onderwijsloopbaan



### 1.4.1 Taalscreening niveau Nederlands

Onze school moet voor elke leerling bij het begin van de leerplicht een taalscreening uitvoeren. Die taalscreening onderzoekt hoe goed je kind Nederlands kan. Indien op basis van de resultaten blijkt dat je kind het Nederlands niet genoeg beheerst, dan volgt je kind een taalintegratietraject dat aansluit bij zijn specifieke noden. De taalscreening gebeurt niet voor anderstalige nieuwkomers. Zij krijgen sowieso een aangepast taalintegratietraject.

### 1.4.2 Naar het lager onderwijs

Meestal stapt je kind over van de kleuterklas naar de lagere school als het 6 jaar is (of wordt voor 1 januari van het lopende schooljaar). De klassenraad van het kleuteronderwijs en indien nodig het lager onderwijs hebben een belangrijke rol bij de toelating tot het lager onderwijs. Het is belangrijk dat je kind in het voorafgaande schooljaar 290 halve dagen effectief aanwezig was in het kleuteronderwijs. Was je kind geen 290 halve dagen effectief aanwezig in het kleuteronderwijs? Dan gelden er strengere toelatingsvoorwaarden tot het lager onderwijs.

Misschien wil je je kind vroeger naar het lager onderwijs laten gaan? De overstap hangt dan af van de beslissing van de klassenraad van het kleuteronderwijs en eventueel ook van die van het lager onderwijs.

Is je kind al 6 jaar en voldoet het aan de toelatingsvoorwaarden, maar is het volgens jou nog niet klaar voor de lagere school? Je kind kan dan nog maximaal één jaar kleuteronderwijs volgen. De klassenraad van het kleuteronderwijs geeft je een advies.

### 1.4.3 Zittenblijven in het kleuteronderwijs of in het lager onderwijs

Op basis van ons pedagogisch project creëren we een leeromgeving waarin je kind een doorlopend leerproces kan volgen. We stemmen de lessen zoveel mogelijk af aan de voortgang in ontwikkeling van je kind.

De klassenraad beslist of je kind wel of niet kan overgaan naar een volgend jaar. De beslissing om niet over te gaan, nemen we omdat we ervan overtuigd zijn dat dit voor je kind de beste oplossing is. We doen dat in het belang van de ontwikkeling van je kind. We motiveren die beslissing schriftelijk en lichten ze mondeling toe. We geven ook aan welke bijzondere aandachtspunten er voor het volgende schooljaar voor je kind zijn.

### 1.4.4 Indeling in leerlingengroepen

Wij beslissen in welke leerlingengroep je kind, die in de loop van zijn schoolloopbaan van school verandert, terechtkomt. Ook bij de overgang naar een ander jaar (met meerdere klassen) beslissen wij autonoom in welke groep je kind zal zitten. Soms delen we de leerlingengroepen opnieuw in als er nieuwe leerlingen bij komen (bv. in de kleuterschool na een instapdatum).

### 1.4.5 Langer in het lager onderwijs

Nadat je kind het getuigschrift basisonderwijs heeft behaald, kan het geen lager onderwijs meer volgen, tenzij de klassenraad van de school waar je kind het voorafgaande schooljaar lager onderwijs volgde een gunstig advies geeft. Deze klassenraad geeft dit advies op jouw vraag. Na kennisneming van en toelichting bij het advies van de klassenraad neem jij als ouder een beslissing.

Wordt je kind 14 jaar voor 1 januari van het lopende schooljaar? Dan kan het nog één schooljaar lager onderwijs volgen. Daarvoor is wel een gunstig advies van de klassenraad waar je kind het voorafgaande schooljaar lager onderwijs volgde nodig. De klassenraad geeft dit advies op jouw vraag of op eigen initiatief. Na kennisneming van en toelichting bij het advies van de klassenraad neem jij als ouder een beslissing.

Je kind kan geen lager onderwijs meer volgen als het 15 jaar wordt voor 1 januari van het lopende schooljaar.

#### 1.4.6 Uitschrijving

\* *Let op: wanneer we spreken over een GC-verslag of IAC-verslag bedoelen we hiermee ook het gemotiveerd verslag of het verslag opgemaakt voor 1 september 2023.*

Enmaal ingeschreven, blijft je kind ook de volgende schooljaren bij ons ingeschreven. De inschrijving stopt enkel als één van de volgende situaties zich voordoet:

- Je kind voldoet niet langer aan de toelatingsvoorwaarden.
- Je kind verlaat zelf onze school.
- Je kind wordt als gevolg van een tuchtmaatregel definitief van school gestuurd.
- Je kind is ingeschreven onder ontbindende voorwaarde en na afweging blijkt dat het voor je kind niet mogelijk is om het gemeenschappelijk curriculum te volgen. Als we ook een individueel aangepast curriculum niet haalbaar zien, kan de inschrijving na overleg met jou als ouder en het CLB ontbonden worden en stopt in dat geval:
  - ofwel op het moment dat je kind in een andere school ingeschreven is en uiterlijk een maand (vakantieperioden niet inbegrepen) na onze beslissing;
  - ofwel op het einde van het huidige schooljaar;
  - ofwel op het einde van het daaropvolgende schooljaar.
- Je kind is reeds ingeschreven maar zijn noden wijzigen. We onderscheiden daarbij twee situaties:
  - Het CLB maakt een IAC-verslag op omdat ook na redelijke aanpassingen het voor je kind niet mogelijk is om het gemeenschappelijk curriculum te blijven volgen. De inschrijving kan dan na overleg met jou als ouder en het CLB ontbonden worden en stopt in dat geval ofwel op het einde van het huidige schooljaar ofwel op het einde van het daaropvolgende schooljaar, tenzij we een individueel aangepast curriculum haalbaar zien.
  - Het CLB wijzigt het IAC-verslag\* omdat ook na redelijke aanpassingen het voor je kind niet mogelijk is om het individueel aangepast curriculum te blijven volgen. De inschrijving kan dan na overleg met jou als ouder en het CLB ontbonden worden en stopt in dat geval ofwel op het einde van het huidige schooljaar, ofwel op het einde van het daaropvolgende schooljaar.
- Je gaat niet akkoord met een nieuwe versie van het schoolreglement. De inschrijving stopt dan op het einde van het lopende schooljaar.

[Terug naar overzicht](#)

## 1.5 Schooluitstappen

Elk schooljaar maken we met onze leerlingen enkele leerrijke uitstappen.



Je kind is verplicht deel te nemen aan schooluitstappen die **korter zijn dan één schooldag**.

We streven er als school ook naar om alle kinderen te laten deelnemen aan schooluitstappen die **één schooldag of langer duren (meerdaags)**. Die activiteiten maken deel uit van ons onderwijsaanbod. Door het schoolreglement te ondertekenen, gaan we ervan uit dat je op de hoogte bent van de schooluitstappen die we organiseren. Als je niet wenst dat je kind meegaat op één van de schooluitstappen die één dag of langer duren, dan moet je dat vooraf schriftelijk melden. Leerlingen die niet deelnemen aan de schooluitstap moeten op school aanwezig zijn.

De meerdaagse schooluitstappen in onze school zijn een tweedaagse sneeuwprettrip naar Landgraaf met de leerjaren 3 en 4 (1 nachtje slapen) en een vijfdaagse zeeklassen (4 nachtjes slapen) voor de leerjaren 5 en 6 in Bredene. Door deze regeling organiseren we beide meerdaagse uitstappen in hetzelfde schooljaar en dit om de 2 schooljaren !

### Lessen lichamelijke opvoeding en zwemmen

De lessen lichamelijke opvoeding en zwemmen maken integraal deel uit van ons aanbod. Alle kinderen moeten eraan deelnemen.

De lessen lichamelijke opvoeding gaan normaliter door in onze turnzaal. Alle klassen krijgen vaste turnmomenten toegewezen bij het begin van het schooljaar. Deze momenten kunnen uitzonderlijk verwisseld worden wegens andere activiteiten in de school ( bv. een schoolreis, een uitstap, een grootoudersfeest,...).

Voor het schoolzwemmen is het een heel ander verhaal. Daarvoor moeten we immers op verplaatsing naar Het Netepark, Vorselaarsebaan te Herentals.

Vanaf het eerste leerjaar staat het zwemonderricht op de lessenrooster. Al de leerlingen van de lagere school nemen er dus deel aan.

Een medisch attest is vereist als een leerling het ganse schooljaar niet mag deelnemen aan het zwemonderricht.

Een badmuts is niet verplicht.

Ook onze 5-jarigen krijgen de gelegenheid om een aantal keer te gaan zwemmen in het zwembad.

De ouders worden verwittigd van de data via de klasjuf en het meeleeftblaadje.

Mag ik er nog even op wijzen dat zwemshorts niet meer zijn toegelaten, zorg voor de nodige aangepaste zwemkledij!

[Terug naar overzicht](#)

## 1.6 Verboden te roken



Op school geldt steeds een rookverbod. Het verbod geldt voor het volledige schooldomein, dus ook de open plaatsen en aan de schoolpoorten. Het rookverbod geldt voor iedereen die de school betreedt: leerlingen, ouders, personeel, bezoekers, ...



Ook verdamers zoals de elektronische sigaret, heatstick en de shisha-pen vallen onder het rookverbod, zelfs als ze geen nicotine en tabak bevatten.

Als je kind het rookverbod overtreedt, kunnen we een sanctie opleggen.

Als je vindt dat het rookverbod op onze school niet goed nageleefd wordt, dan kun je terecht bij de directeur.

Het rookverbod geldt ook tijdens activiteiten die wij als school organiseren, zoals schooluitstappen.



*Je kind heeft recht op een gezonde omgeving*

[Terug naar overzicht](#)

## 1.7 Verkoop, reclame en sponsoring



Wij mogen geen handelsactiviteiten uitoefenen, zoals de permanente verkoop van groentepakketten aan ouders, alleen om onszelf of bepaalde derden te verrijken. Het is wel toegestaan om beperkte winst te maken om onze werking te bekostigen. Die handelsactiviteiten moeten passen in de normale dienstverlening aan onze leerlingen of in de afwerking van het programma.

We maken geen reclame bij verplichte activiteiten (bv. lichamelijke opvoeding in de gymzaal) of leermiddelen (bv. in een werkboek of agenda). Bij een facultatieve activiteit, zoals een meerdaagse schooluitstap, mogen we enkel de naam vermelden van de persoon of organisatie die ons hielp die gratis of tegen een lagere prijs aan te bieden.

De reclame of sponsoring:

- moeten verenigbaar zijn met de pedagogische en onderwijskundige taken en doelstellingen van onze school;
- mogen geen schade berokkenen aan de geestelijke en/of lichamelijke toestand van onze leerlingen;
- moeten in overeenstemming zijn met de goede smaak en het fatsoen;
- mogen de objectiviteit, de geloofwaardigheid, de betrouwbaarheid en de onafhankelijkheid van onze school niet in het gedrang brengen.

Op basis van die principes maken we de volgende concrete afspraken:

Bij sponsoring gaat het om geld, goederen of diensten die een sponsor verstrekt aan een schoolbestuur, directie, leraren, niet-onderwijzend personeel of leerlingen, waarvoor de sponsor een tegenprestatie verlangt in schoolverband. Tegenprestaties zijn bijvoorbeeld het noemen van de sponsor in de schoolkrant of een opdruk op t-shirts. Voorbeelden van sponsoring zijn:

- gesponsorde materialen zoals boekjes, video's, folders, posters en spellen;
- gratis producten die winkels of bedrijven uitdelen aan leerlingen of ouders;
- gesponsorde activiteiten zoals schoolfeesten, sportdagen, schoolzwemmen en schoolreisjes;
- sponsoring van het schoolgebouw, bijvoorbeeld een leslokaal, de inrichting, computerapparatuur of cateringactiviteiten.

Schenken, waar geen tegenprestatie tegenover staat, vallen dus niet onder het begrip sponsoring.

Bij het sluiten van een sponsorovereenkomst is het handig om de volgende regels als uitgangspunt te gebruiken:

- sponsoring moet in overeenstemming zijn met de goede smaak en het fatsoen;
- sponsoring moet verenigbaar zijn met de pedagogische en onderwijskundige taak en doelstelling van de school;
- sponsoring mag niet in strijd zijn met het onderwijsaanbod en de kwalitatieve eisen die een school aan het onderwijs stelt;
- sponsoring mag de onderwijsinhoud en/of de continuïteit van het onderwijs niet beïnvloeden;
- sponsoring mag geen aantasting betekenen van de objectiviteit, de geloofwaardigheid, de betrouwbaarheid en de onafhankelijkheid van het onderwijs, de scholen en de daarbij betrokkenen;
- sponsoring mag geen schade berokkenen aan de geestelijke en/of lichamelijke gesteldheid van leerlingen.

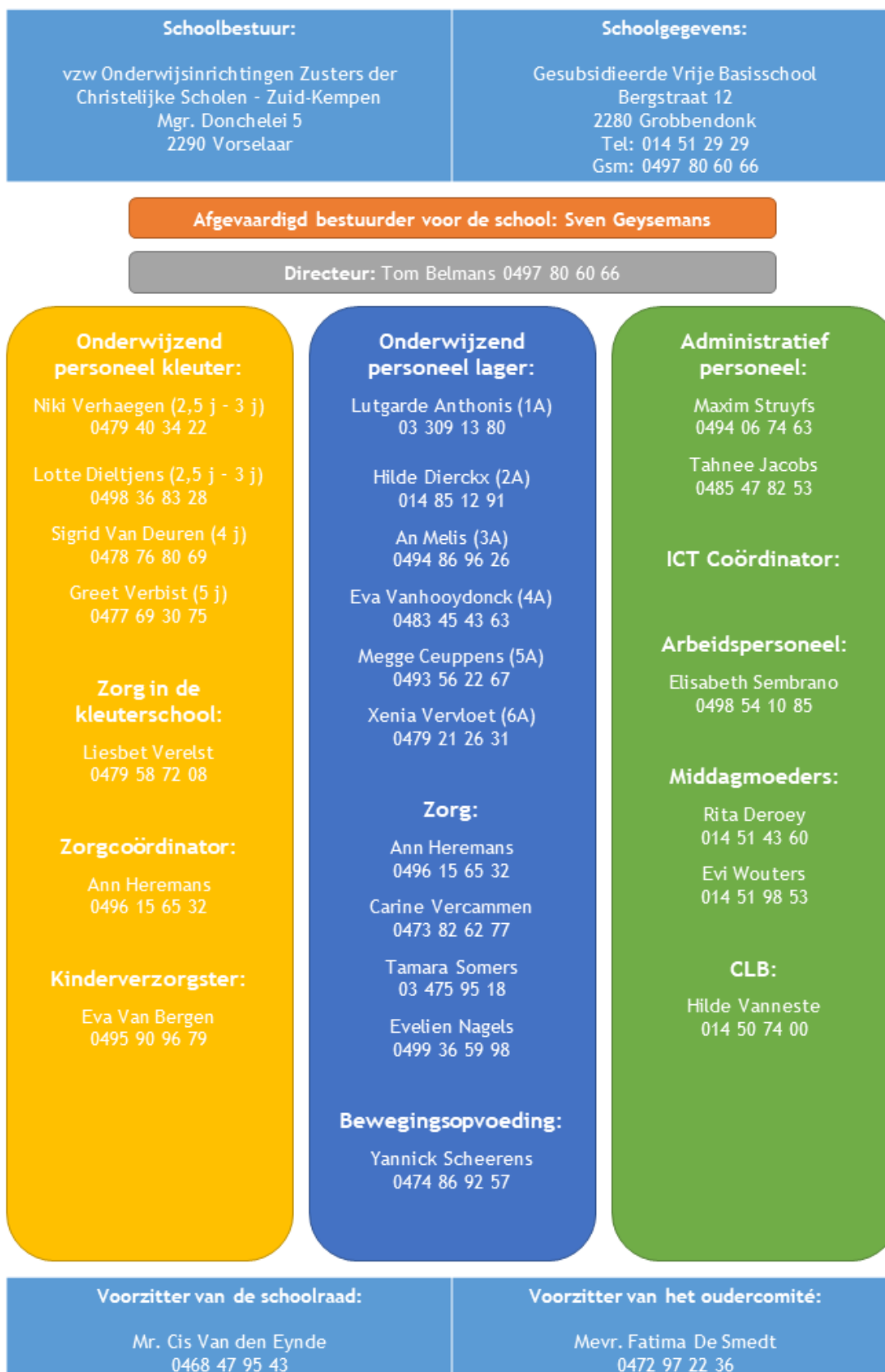
Het Schoolbestuur is altijd verantwoordelijk voor wat er in schoolverband plaatsvindt. Zelfs als het gaat om bijvoorbeeld de oudervereniging die een sponsorovereenkomst aangaat waarbij een tegenprestatie wordt gevraagd waarmee ouders of leerlingen in schoolverband worden geconfronteerd. Het Schoolbestuur moet ook in zulke gevallen beoordelen of de sponsorovereenkomst verantwoord is.

Als ouders het niet eens zijn met beslissingen van de school over sponsoring, kunnen zij daarover een klacht indienen bij de

**Commissie Zorgvuldig Bestuur**  
**Vlaams Ministerie van onderwijs en vorming**  
**AGODI**  
**t.a.v. Frederik Stevens**  
**Koning Albert II-laan 15**  
**1210 Brussel**  
**Tel.: 02 553 65 56**  
**[zorgvuldigbestuur.onderwijs@vlaanderen.be](mailto:zorgvuldigbestuur.onderwijs@vlaanderen.be)**

[Terug naar overzicht](#)

## Organogram



## 2 Wat mag je van ons verwachten?



### 2.1 Hoe begeleiden we je kind?

#### 2.1.1 Leerlingenbegeleiding

Wij hebben de opdracht om voor elke leerling in kwaliteitsvolle leerlingenbegeleiding te voorzien. Dat doen wij door:

Onze school voert een beleid op leerlingbegeleiding. Dit houdt onder meer in dat we gericht de evolutie van uw kind volgen. Dit doen we door het werken met een leerlingvolgsysteem. Sommige kinderen hebben op bepaalde momenten nood aan gerichte individuele begeleiding. Andere kinderen hebben constant nood aan individuele zorg.

Als je kind specifieke onderwijsbehoeften heeft, kan je dit melden aan de directie.

We gaan dan samen met jou na welke aanpassingen nodig zijn.

We kunnen ook zelf aanpassingen voorstellen op basis van de vaststellingen in de loop van het schooljaar. Ook dan gaan we steeds in overleg met jou. Welke maatregelen aan de orde zijn, zal afhangen van wat je kind nodig heeft en wat wij als school kunnen organiseren. Als school zijn we verplicht om redelijke aanpassingen te voorzien als jouw kind daar nood aan heeft. Het is niet mogelijk om hier als ouder verzet tegen aan te tekenen.

We zullen in overleg met u als ouder vastleggen hoe de individuele begeleiding van uw kind zal georganiseerd worden. Daarbij zullen we aangeven wat u van de school kan verwachten en wat wij van jou als ouder verwachten.

We verwachten dat u ingaat op onze vraag tot overleg en de afspraken die we samen maken opvolgt en naleeft.



*Je kind heeft het recht om ongestoord te ontwikkelen en te groeien*

#### 2.1.2 Huiswerk

Een huistaak kan verschillende opdrachten inhouden: mondelinge, schriftelijke, lessen leren, documentatie zoeken...

Het doel van de huistaak is het vastzetten van de leerstof en een controle op het al dan niet begrepen hebben van een leerstofonderdeel. Het werk draagt er eveneens toe bij om de leerlingen een bepaalde leerhouding te laten aannemen naar de toekomst toe.

Als een kind een taak niet begrijpt, als het verhinderd is, als het kind het werk vergeet, wordt van de ouders verwacht dat ze de leerkracht schriftelijk verwittigen en de nota handtekenen! Gebruik daarvoor het agenda of een briefje!

Goede ouders, maak a.u.b. het werk niet zelf. Zo heeft de leerkracht geen “zicht op het kennen en kunnen”! U kunt wel een oogje in ‘t zeil houden en kijken of uw kind de naverbetering van het

voorgaande werk maakt alvorens het aan het volgende werk begint. Vergeet zeker niet de schriftelijke lesoverhoringen te handtekenen!



### Je kind heeft recht op genoeg rust en vrije tijd

#### 2.1.3 Agenda van je kind

We vragen uitdrukkelijk dat de ouders volgens KLASAFSPRAAK het agenda zouden nakijken en ondertekenen. Het is een vorm van contact tussen leerkracht en ouders en het kan ook beschouwd worden als mogelijke briefwisseling tussen hen. Langs deze weg kunnen allerlei mededelingen i.v.m. schoolse activiteiten gebeuren. Maak er dan ook gebruik van, goede ouders !

[Terug naar overzicht](#)

## 2.2 Leerlingevaluatie



### 2.2.1 Breed evalueren

Brede evaluatie gaat uit van de groei van leerlingen en volgt die groei op. Daarbij wordt de totale persoon voor ogen gehouden. We willen je kind vertrouwen geven om te leren en zich verder te ontwikkelen. Via brede evaluatie krijgt je kind inzicht in zijn eigen leerproces.

We maken volgende afspraken rond leerlingevaluatie:

Binnen onze school trachten we onze leerlingen gedurende hun ganse basisschoolperiode op te volgen in de ontwikkelstappen die ze zetten op alle terreinen van hun ontwikkeling. (oriëntatie op de wereld / initiatief en verantwoordelijkheid / motorische en zintuiglijke ontwikkeling / wiskundig denken / taalontwikkeling / muzische ontwikkeling / socio- emotionele ontwikkeling / ontwikkeling van het innerlijk kompas / mediakundige ontwikkeling / Room-Katholieke godsdienst).

Dit doen we in de kleuterschool door gericht te observeren op de gekozen focusdoelen binnen de aangeboden thema's. Voordat we overgaan naar een volgende thema en nieuwe focusdoelen kiezen, brengen we de resultaten van onze observaties voor onszelf even in kaart. Op deze wijze krijgen we een duidelijk beeld van elke kleuter, maar ook van het geheel van de klas, zodat we GERICHT weer nieuwe focusdoelen kunnen kiezen voor het volgende thema. Met onze resultaten gaan we ook individueel aan de slag en kunnen we waar nodig kleuters extra gaan ondersteunen of juist extra zaken gaan aanbieden. Via onze ZILLFIES zullen jullie als ouder ook mee op de hoogte gehouden worden van de ontwikkeling van uw kind en dit bij elk oudercontact gedurende het schooljaar. (3 keer per schooljaar)

Al deze ZILLFIES van de kleuterschool en daarnaast de afgenomen REKENTEST, TAALTEST en TOETERTEST (+ KONTRABATEST bij sommige oudste kleuters) geven ons een duidelijk beeld van uw kind, waarop wij ons kunnen baseren om in samenspraak met u als ouder een juiste keuze te maken bij de overstap naar het eerste leerjaar.

Al deze gegevens zijn ook opgenomen in leerlingvolgsysteem van QUESTI en loopt gewoon door naar de lagere school. Zo kunnen wij ook daar verder werken in dezelfde lijn. ZILLFIES worden vervangen door rapportjes, maar in die rapportjes zijn dezelfde terreinen van de ontwikkeling opgenomen.

Ook hier gaan we de stappen die onze leerlingen zetten op de verschillende domeinen verder opvolgen en daardoor krijgen we een duidelijk beeld van de noden van onze leerlingen. Dit zorgt ervoor dat niet iedereen altijd hetzelfde doet. We trachten elk kind te ondersteunen waar nodig en dit kan op heel wat manieren zijn.

Zo zijn er kinderen die hulpmiddelen zullen mogen gebruiken, kinderen die meer tijd krijgen, kinderen die enkel de basisoefeningen zullen moeten maken, maar ook kinderen die de les niet zullen moeten volgen en onmiddellijk moeilijkere leerstof zullen aangeboden krijgen...Voor elk wat wils dus afhankelijk van hun talenten, hun inzet, hun motivatie, hun leergierigheid...

Ook hier zullen jullie ouders via onze oudercontacten, rapportjes en toetsen die steeds mee naar huis komen, de ontwikkeling van uw kind kunnen volgen. Waar nodig zullen we met u ook rond de tafel gaan zitten om beslissingen i.v.m. uw kind samen te bespreken en samen te maken ! Op deze manier trachten we als school samen met onze ouders het beste uit onze kinderen te halen en ze op deze manier zo goed mogelijk voor te bereiden op hun verdere schoolloopbaan.

Onze school wil ook muzisch zijn ! Gedurende het jaar komen dan ook verscheidene muzische projecten aan bod. Vanaf het schooljaar 2005-2006 wordt er trouwens ook regelmatig klasdoorbrekend in muzische ateliers gewerkt. We nemen deel aan culturele activiteiten, zoals daar zijn: concerten , toneel- en schouwburg-voorstellingen. Het muzische beoordelen doen we dan weer op verschillende wijzen. Op ons Questi-rapport doen we dat via een sterrenbeoordeling. De verschillende onderdelen en items werden per leerjaar verdeeld en zo verschijnen ze ook terug op de rapporten als ze aan bod zijn gekomen in de respectievelijke klassen. Maar daarnaast wordt er ook gebruik gemaakt van muzenboeken, muzenboxen,... afhankelijk van het leerjaar waarin je zit !

### *2.2.2 Rapporteren*

Iedere leerling van de lagere school krijgt om de 6 weken onderricht een schoolrapport. Ook het sportrapport is hierin volledig opgenomen. Op het rapport wordt aangeduid welke leerstofgehelen werden getest en een mogelijke reden waaraan een eventueel minder goed cijfer te wijten is.

Het rapport wordt telkens getekend door de leerkracht(en), de directie en de ouders.

Die mogen ook allen hun bedenkingen neerpennen op de voorziene plaats.

Vooraf krijgen de ouders de gemaakte toetsen ter inzage. Er wordt van hen verwacht dat ze de gemaakte toetsen ook handtekenen. Steeds is er mogelijkheid om de toetsen en het rapport te komen bespreken met de leerkracht. Maar met het rapport van december, april en juni wordt er nog eens expliciet een oudercontact voorzien. Via een schrijven word je hier als ouder van op de hoogte gebracht.

Ook voor onze kleuters is in december, april en juni een oudercontact voorzien om samen de opgemaakte ZILLFIES te bespreken. Op deze wijze krijg je als ouder een mooi beeld van de verschillende domeinen waarop we met uw kleuter aan de slag gaan in het ZILL-LEERPLAN. Maar ook u als ouders zal gevraagd worden een beeld van de ontwikkeling van uw kleuter te schetsen, zodat we beide visies naast elkaar kunnen leggen en kunnen vergelijken.

[Terug naar overzicht](#)

## 2.3 Getuigschrift basisonderwijs



Of een leerling het getuigschrift basisonderwijs krijgt, hangt af van de beslissing van de klassenraad. De klassenraad gaat na of de eindtermgerelateerde leerplandoelen voldoende in aantal en beheersingsniveau zijn behaald. Daarbij zal de groei die je kind doorheen zijn onderwijsloopbaan maakte, en de zelfsturing die je kind toont, zeker een rol spelen.

Ook leerlingen die een individueel aangepast curriculum volgen, waarbij het curriculum nauw aanleunt bij het gemeenschappelijk curriculum, kunnen in aanmerking komen voor het getuigschrift basisonderwijs. De klassenraad beslist of de eindtermgerelateerde leerplandoelen voldoende in aantal en beheersingsniveau zijn behaald.

Wanneer we het getuigschrift uitreiken, kun je vinden op onze jaarkalender.

De datum van uitreiking is ook de ontvangstdatum voor het instellen van beroep. Als je niet aanwezig bent op de uitreiking, dan geldt 1 juli als datum van ontvangst voor het instellen van beroep.

Behaalt je kind geen getuigschrift basisonderwijs? Dan ontvang je een schriftelijke motivering waarom het getuigschrift niet werd uitgereikt. We geven daarbij ook bijzondere aandachtspunten voor de verdere onderwijsloopbaan van je kind. Je krijgt een verklaring waarin het aantal en de soort gevolgde schooljaren lager onderwijs van je kind staat.

Ouders die niet akkoord gaan met het niet toekennen van een getuigschrift basisonderwijs aan hun kind, hebben toegang tot een [Beroepsprocedure niet-uitreiken getuigschrift basisonderwijs](#).

[Terug naar overzicht](#)

## 2.4 Met wie werken we samen?

*\* Let op: wanneer we spreken over een GC-verslag of IAC-verslag bedoelen we hiermee ook het gemotiveerd verslag of het verslag opgemaakt voor 1 september 2023.*

### 2.4.1 Centrum voor leerlingenbegeleiding (CLB)

De school werkt samen met het centrum voor leerlingenbegeleiding (CLB):

Naam: VCLB AMi1

Adres: Mgr. Donchelei 9 - 2290 Vorselaar

Contactgegevens CLB: [vorselaar@clb-ami1.be](mailto:vorselaar@clb-ami1.be) - 014 50 74 00

Anker: Hilde Vanneste

Arts CLB: Caroline Vanlimbergen

**Toegankelijk voor publiek :**

9:00 tot 12:00 u - 13:00 tot 16:00u.

Op maandag (Vorselaar) en donderdag (Zoersel) tot 19 uur.

Als deze openingsuren voor jou echt niet haalbaar zijn, dan zoeken we flexibel naar een afspraak buiten de openingsuren.

**Sluitingsperiodes:**

- tijdens de weekends
- tijdens de wettelijke feestdagen
- tijdens de kerstvakantie; min. 2 dagen geopend (zie website)
- tijdens de paasvakantie; min. 2 dagen geopend (zie website)
- tijdens de zomervakantie: gesloten van 15 juli tot en met 15 augustus
- mogelijk bijkomende sluitingsdagen (bv. brugdagen): zie website

We zijn er voor leerlingen, ouders en school. Gratis. We werken op verschillende vlakken samen met de school, maar we behoren er niet toe. Je kind kan dus gerust los van de school bij ons terecht. Je kan terecht bij het CLB dat samenwerkt met de school waar je kind ingeschreven is.

Het CLB heeft als opdracht om leerlingen te begeleiden op school en in de maatschappij. Die begeleiding situeert zich op vier domeinen:

- het leren en studeren;
- de onderwijsloopbaan;
- de preventieve gezondheidszorg;
- het psychisch en sociaal functioneren.

Via [www.clbchat.be](http://www.clbchat.be) kun jij of je kind anoniem een vraag stellen of je verhaal vertellen aan een CLB-medewerker. Je vindt alle informatie en de openingsuren van de chat op [www.clbchat.be](http://www.clbchat.be).

- Samen met het CLB hebben we afspraken en aandachtspunten voor de leerlingenbegeleiding vastgelegd. Dit zijn de concrete afspraken over de dienstverlening tussen de school en CLB:
  - Het CLB ondersteunt de school bij het uitbouwen van de basiszorg en verhoogde zorg.
  - Het CLB coördineert de zorg voor een leerling met nood aan uitbreiding van zorg in samenwerking met school, ouders en leerling en externen indien nodig.
  - Maandelijks is er een overlegmoment tussen CLB en school.
  - Jaarlijks wordt de samenwerking besproken en geëvalueerd.

Het CLB werkt **vraaggestuurd**. Het vertrekt vanuit vastgestelde noden, vragen van de leerling, de ouders of de school. Je kunt rechtstreeks contact opnemen met het CLB om hulp te vragen. Het CLB werkt gratis en discreet.

Wanneer wij als school bezorgd zijn om uw kind en dit graag met het CLB bespreken zullen we dit steeds eerst met de ouders overleggen.

Een minderjarige leerling kan zelf instemmen als hij voor zichzelf kan inschatten wat goed voor hem is (= bekwame leerling). Vanaf de leeftijd van 12 jaar vermoedt de regelgever dat een kind zelfstandig kan beslissen om in te stemmen met de CLB-begeleiding.

Wij als school hebben recht op begeleiding door het CLB. Het CLB begeleidt ons door:

- bepaalde problemen of onregelmatigheden in het beleid van de school te signaleren;



- ons op de hoogte te brengen van bepaalde behoeften van leerlingen;
- ons versterking aan te bieden bij problemen van individuele leerlingen of een groep leerlingen.

Wij wisselen op contactmomenten enkel die gegevens uit die nodig zijn voor de begeleiding op school. Je geeft toestemming bij het doorgeven van informatie verzameld door het CLB. Het CLB legt voor elke leerling die het begeleidt één dossier aan. De CLB-medewerker houdt daarbij rekening met zijn beroepsgeheim en de bescherming van de privacy. Voor meer informatie over de inhoud van het CLB-dossier en over de procedure om toegang of een kopie te bekomen, kun je contact opnemen met het CLB waarmee wij samenwerken.

Het CLB maakt voor elke leerling een multidisciplinair dossier (= CLB-dossier) aan van zodra een leerling een eerste keer is ingeschreven in een school. Als je kind van een school komt die samenwerkt met een ander CLB, zal het CLB-dossier 10 werkdagen na de inschrijving bezorgd worden aan CLB AMi1. Jij hoeft daar zelf niets voor te doen. Bij een inschrijving voor een volgend schooljaar wordt het dossier pas na 1 september overgedragen.

Als je niet wil dat het dossier van je kind wordt overgedragen, moet je dat binnen een termijn van 10 werkdagen na de inschrijving schriftelijk laten weten aan je vorige CLB. Je kan het adres van dat CLB bekomen bij de hoofdzetel van de CLB of in één van de vestigingen van het CLB.

Je kunt je echter niet verzetten tegen het overdragen van identificatiegegevens en gegevens in het kader van de verplichte begeleiding van leerlingen met leerplichtproblemen en gegevens in het kader van de systematische contacten. Ook tegen de overdracht van een GC-verslag of IAC-verslag\* kun je je niet verzetten. In principe worden GC-verslagen en IAC-verslagen\* bijgehouden in IRIS-CLB online.

Je kunt je ook niet verzetten tegen:

- De begeleiding van spijbelgedrag.
- De systematische contactmomenten. Het onderzoek is verplicht. Het CLB doet daarvoor 5 keer in een onderwijsloopbaan een gratis aanbod. Er is aandacht voor zicht, gehoor, ontwikkeling en welbevinden. Dit kadert in het recht om als kind/jongere op scharniermomenten in het leven eenzelfde aanbod te krijgen. Als ouder of bekwame leerling kan je je niet verzetten tegen dit onderzoek. Je kan wel bezwaar maken tegen een bepaalde CLB-medewerker. Je kan dan vragen om het onderzoek door een andere arts van het CLB of door een arts buiten het CLB te laten uitvoeren. Dit kan door een aangetekende brief te sturen of dit bezwaar tegen afgifte van een ontvangsbewijs of via een beveiligde digitale zending te sturen naar de directeur van het CLB. Je moet dan wel binnen een termijn van 90 dagen het medisch onderzoek laten uitvoeren door een andere CLB-medewerker of door een arts buiten het CLB. In dat laatste geval moet je wel zelf de kosten betalen. Het verslag van het onderzoek moet je binnen de 15 dagen bezorgen aan de bevoegde CLB-arts van het CLB dat onze school begeleidt. Als je bij een volgend systematisch contactmoment opnieuw bezwaar hebt tegen een medewerker, of je wil opnieuw een arts buiten het CLB, dan moet je dat opnieuw laten weten.
- De maatregelen die genomen moeten worden voor een beperkt aantal ziekten die een grote impact kunnen hebben op de omgeving van de persoon die ziek is. Ouders, leerlingen en scholen zijn verplicht om deze maatregelen en adviezen, omschreven in het draaiboek besmettelijke aandoeningen, te volgen. Het doel is de bescherming van de andere leerlingen, het personeel van de school en de ruimere maatschappij.
- De hogervermelde signaalfunctie en de ondersteuning van het CLB aan de leraren op school bij problemen van individuele leerlingen of een groep leerlingen.

Het CLB biedt ook een aantal gratis vaccinaties aan. Een ouder en/of een bekwame leerling kan op elk vaccinatiemoment een vaccinatie weigeren. Een eenmalige weigering voor alle vaccinaties in de hele onderwijsloopbaan kun je niet doen.

Hieronder kan je een overzicht vinden van de medische consulten en inenting.

#### Op onderzoek: het medisch consult

- 1<sup>ste</sup> kleuterklas 3 / 4 jaar
- 1<sup>ste</sup> lagere school 6 / 7 jaar
- 4<sup>de</sup> lagere school 9 / 10 jaar
- 6<sup>ste</sup> lagere school 12 / 13 jaar
- 3<sup>de</sup> secundair 14 / 15 jaar

Elke leerling moet verschillende keren op onderzoek bij de CLB-arts en -verpleegkundige. De meeste onderzoeken zijn verplicht. In het gewoon onderwijs is dat in vaste leerjaren. In het buitengewoon onderwijs en ook in de centra voor leren en werken of een erkende vorming is dat op leeftijden. Tijdens het onderzoek mag je kind aan de verpleegster en de dokter altijd vragen stellen. Je kan ook met de dokter een afspraak maken op een later tijdstip. Je kan de onderzoeken door een andere arts laten uitvoeren, maar daar zijn enkele voorwaarden aan verbonden. Die vraag je best aan je CLB.

#### Inentingen

Het CLB biedt gratis inentingen aan. Daarbij volgen we het vaccinatieprogramma dat door de overheid is aanbevolen. Om ingeënt te worden moeten de ouders toestemming geven.

- |                                  |              |  | Welke inentingen kan je krijgen?                                      |
|----------------------------------|--------------|--|---|
| • 1 <sup>ste</sup> lagere school | 6 / 7 jaar   |  | Polio (Kinderverlamming), Difterie (Kroep), Tetanus (Klem), Kinkhoest |
| • 5 <sup>de</sup> lagere school  | 10 / 11 jaar |  | Mazelen, Bof (Dikoor), Rubella (Rode hond)                            |
| • 1 <sup>ste</sup> secundair     | 12 / 13 jaar |  | Baarmoederhalskanker 2x (ook jongens)                                 |
| • 3 <sup>de</sup> secundair      | 14 / 15 jaar |  | Difterie, Tetanus, Kinkhoest  |

### 2.4.2 Leersteuncentrum (LSC)

Het leersteuncentrum biedt leersteun aan de school op basis van de ondersteuningsbehoeften van leerlingen, leraren en het schoolteam met een maximaal effect op de klasvloer. Leersteun is ondersteuning die de maximale ontplooiing, leerwinst, welbevinden, zelfredzaamheid en volwaardige participatie van jouw kind bevordert en die de competenties van leraren versterkt in het begeleiden van leerlingen met specifieke onderwijsbehoeften. Leersteun zet in op het creëren van een inclusieve klaspraktijk en inclusieve schoolcultuur.

Onze school is aangesloten bij het leersteuncentrum Kempen vzw. Dit leersteuncentrum biedt leersteun aan voor type basisaanbod, type 2, type 3, type 9 en type 4 Voor type 6 (visuele beperking) werkt dit leersteuncentrum structureel samen met het specifiek leersteuncentrum 467 (Windekind - Ganspoel - K.I. Woluwe).

De school kan leersteun aanvragen voor alle leerlingen die beschikken over een GC-verslag of IAC-verslag\*. Zo'n verslag wordt opgemaakt door het CLB in overleg met de school en ouders.

De leerondersteuner komt naar de school. Hij/zij kan je kind, de lera(a)r(en) en/of het hele schoolteam ondersteunen. Het leersteuncentrum geeft het leersteuntraject van je kind vorm in overleg met de school, jou als ouder en waar mogelijk je kind zelf. Het CLB kan hierbij betrokken worden als dat nodig zou zijn.

Voor algemene vragen over leerondersteuning kun je terecht bij het informatiepunt van het leersteuncentrum. Wanneer je klachten zou hebben over de leersteun, dan kun je een klacht indienen bij het leersteuncentrum. Als de klacht onvoldoende gehoord of behandeld zou worden door het leersteuncentrum, dan is er bemiddeling mogelijk door het CLB.

tel: 0472/ 12 36 64

mail: info@lsc-kempen.be


website: www.leersteuncentrumkempen.be

### 2.4.3 *Buitengewone basisschool*

Heeft je kind een IAC-verslag\*? Dan kan je kind maximaal halftijds de lessen of activiteiten bijwonen in een school voor buitengewoon onderwijs. Deze mogelijkheid is een gunst, geen recht. Dit betekent concreet dat beide scholen hiermee akkoord moeten gaan. We maken daarover afspraken in overleg met jou als ouder, waar mogelijk je kind en het CLB. Op de momenten dat je kind les volgt in het buitengewoon onderwijs, heeft het geen recht op leersteun vanuit het leersteuncentrum. De school voor buitengewoon onderwijs staat dan in voor de ondersteuning.

[Terug naar overzicht](#)

## 2.5 Onderwijs aan huis en synchroon internetonderwijs



Als je kind wegens chronische of langdurige ziekte of ongeval tijdelijk niet naar school kan komen, dan heeft je kind onder bepaalde voorwaarden recht op tijdelijk onderwijs aan huis, synchroon internetonderwijs of een combinatie van beiden.

Voor tijdelijk onderwijs aan huis (TOAH) moet je als ouder schriftelijk of via mail een aanvraag indienen bij de directeur en een medisch attest toevoegen.

### 2.5.1 *Bij langdurige ziekte of ongeval (niet-chronische ziekte)*

- TOAH kan bij een niet-chronische ziekte pas worden georganiseerd na een afwezigheid van 21 opeenvolgende kalenderdagen (vakantieperiodes meegerekend).
- Je dient een aanvraag in bij de directeur. De aanvraag is vergezeld van een medisch attest waaruit blijkt dat je kind de school niet of minder dan halftijds kan bezoeken en dat je kind onderwijs mag krijgen.
- Je kind heeft recht op 4 lestijden TOAH per week. We beslissen in overleg met jou over het tijdstip en de eventuele spreiding van die lestijden.
- Je kind blijft recht hebben op TOAH als het na een ononderbroken afwezigheid van 21 kalenderdagen door ziekte of ongeval wekelijks minder dan 5 halve schooldagen aanwezig kan zijn op school. TOAH en onderwijs op school kan dan gecombineerd worden.
- Als de ziekteperiode wordt verlengd of als je kind binnen de 3 maanden hervalt, kan TOAH verlengd worden. De wachttijd van 21 opeenvolgende kalenderdagen hoeft niet meer doorlopen te worden. Je hoeft dan ook niet opnieuw een aanvraag in te dienen. Om de nieuwe afwezigheid te wettigen, is er wel een nieuw medisch attest nodig.

### 2.5.2 Bij chronische ziekte

- Een chronische ziekte is een ziekte waarbij een continue of repetitieve behandeling van minstens 6 maanden noodzakelijk is (bijvoorbeeld nierpatiëntjes, astmapatiëntjes, ...).
- Je dient een aanvraag in bij de directeur. De aanvraag is vergezeld van een medisch attest van een arts-specialist dat het chronische ziektebeeld bevestigt en waaruit blijkt dat je kind onderwijs mag krijgen.
- Je kind heeft recht op 4 lestijden TOAH na elke opgebouwde afwezigheid van 9 halve schooldagen. Die uren kunnen gedeeltelijk op school georganiseerd worden. We moeten daar dan samen akkoord mee gaan. TOAH vindt dan plaats buiten de normale schooluren, maar kan niet tijdens de middagpauze worden georganiseerd.
- De aanvraag en de medische vaststelling van de chronische ziekte blijft geldig voor de hele loopbaan van je kind op onze school. Je hoeft dat dus maar één keer aan onze school te bezorgen.

Je kind moet op 10 kilometer of minder van de school verblijven. Als je kind op een grotere afstand van de school verblijft, dan zijn we niet verplicht om TOAH te organiseren.

Als je kind aan bovenstaande voorwaarden voldoet, informeren we jou over de mogelijkheid van TOAH. Zodra de voorwaarden voor het verstrekken van TOAH vervuld zijn, kunnen we ermee van start gaan. We gaan dan op zoek naar een leraar om 4 lestijden per week onderwijs aan huis te geven. We maken afspraken met de TOAH-leraar om de lessen af te stemmen op de leerlingengroep van je kind. TOAH is gratis voor jou.

Wij kunnen in overleg met jou ook contact opnemen met de vzw Bednet ([www.bednet.be](http://www.bednet.be)). Dat biedt de mogelijkheid om gratis van thuis uit via een internetverbinding live deel te nemen aan de lessen. We maken dan samen met jou concrete afspraken over opvolging en evaluatie. Synchron internetonderwijs kan gecombineerd worden met tijdelijk onderwijs aan huis.

Met vragen daarover kun je steeds terecht bij de directie van de school.

[Terug naar overzicht](#)

## 2.6 Revalidatie/logopedie tijdens de lestijden



Er zijn twee situaties waardoor een kind afwezig kan zijn door revalidatie tijdens de lestijden:

- revalidatie na ziekte of ongeval (normaal max. 150 minuten per week, verplaatsingen inbegrepen);
- revalidatie voor kinderen met een specifieke onderwijsgerelateerde behoefte waarvoor een handelingsgericht advies is gegeven (normaal max. 150 minuten per week, verplaatsingen inbegrepen).

Je moet toestemming vragen aan de directeur om je kind revalidatie tijdens de lestijden te laten volgen.

Om een beslissing te kunnen nemen om revalidatie na **ziekte of ongeval** toe te staan, moeten wij over een dossier beschikken dat minstens de volgende elementen bevat:

- een verklaring van de ouders waaruit blijkt dat de revalidatie tijdens de lestijden moet plaatsvinden;
- een medisch attest waaruit de noodzakelijkheid, het aantal keer en de duur van de revalidatie blijkt;
- een toestemming van de directeur voor een periode die de duur van de behandeling, vermeld in het medisch attest, niet kan overschrijden.

Om een beslissing te kunnen nemen om revalidatie toe te staan voor de leerling met een **specifieke onderwijsgerelateerde behoefte waarvoor een handelingsgericht advies is gegeven**, moeten wij over een dossier beschikken dat minstens de volgende elementen bevat:

- een verklaring van de ouders waaruit blijkt dat de revalidatie tijdens de lestijden moet plaatsvinden;
- een advies van het CLB, geformuleerd na overleg met klassenraad en ouders. Dat advies moet motiveren waarom de problematiek van de leerling van die aard is dat het wettelijk voorziene zorgbeleid van een school daarop geen antwoord kan geven en dat de revalidatietussenkomsten niet beschouwd kunnen worden als schoolgebonden aanbod. Indien er op het moment van de aanvraag tot afwezigheid nog geen handelingsgericht advies werd gegeven voor de leerling, kunnen het handelingsgericht advies en dat advies van het CLB gelijktijdig afgeleverd worden;
- een samenwerkingsovereenkomst tussen de school en de revalidatieverstrekker over de manier waarop de revalidatie het onderwijs voor de leerling in kwestie zal aanvullen en de manier waarop de informatie-uitwisseling zal verlopen. De revalidatieverstrekker bezorgt op het einde van elk schooljaar een evaluatieverslag aan de directie van de school en van het CLB, met inachtneming van de privacywetgeving waaraan hij onderworpen is;
- een toestemming van de directeur, die jaarlijks vernieuwd en gemotiveerd moet worden, rekening houdend met het evaluatieverslag van de revalidatieverstrekker.

De directeur neemt, op basis van de verzamelde documenten, de uiteindelijke beslissing of de revalidatie tijdens de lestijden kan plaatsvinden of niet. Wij delen die beslissing aan jou mee.

De verzekering van de leerlingen die tijdens de lestijden revalidatie krijgen, valt tijdens de periode van de therapie en de verplaatsingen niet ten laste van de schoolverzekering. De begeleiding van de leerling tijdens de verplaatsingen vallen niet ten laste van de school.

[Terug naar overzicht](#)

## 2.7 Stappenplan bij ziekte of ongeval

Is een kind méér dan drie opeenvolgende kalenderdagen ziek dan is steeds een medisch attest vereist. Dat attest kan afkomstig zijn van een geneesheer, een geneesheer-specialist, een psychiater, een tandarts, een orthodontist en de administratieve diensten van een ziekenhuis of een erkend labo.



Consultaties (zoals bijvoorbeeld een bezoek aan de tandarts), moeten zoveel mogelijk buiten de schooluren plaatsvinden.

Wanneer een kind een chronische ziekte heeft die leidt tot verschillende afwezigheden zonder dat telkens een doktersconsultatie noodzakelijk is (bijv. astma, migraine,...) is het goed contact op te nemen met de school en het CLB. Het CLB kan dan een medisch attest opmaken dat de ziekte bevestigt. Wanneer het kind afwezig is voor die aandoening volstaat dan een attest van de ouders.

Een medisch attest wordt beschouwd als twijfelachtig als:

- het attest geeft zelf de twijfel van de geneesheer aan wanneer deze schrijft “dixit de patiënt”;
- het attest is geantedateerd of begin- en einddatum werden ogenschijnlijk vervalst;
- het attest vermeldt een reden die niets met de medische toestand van de leerling te maken heeft zoals bv. de ziekte van één van de ouders, hulp in het huishouden,...

De school zal het CLB contacteren telkens ze twijfels heeft over een medisch attest.

Voor ziekte tot en met drie opeenvolgende kalenderdagen volstaat een briefje van de ouders. Dergelijk briefje kan slechts vier keer per schooljaar door de ouders zelf geschreven worden. Vanaf de vijfde keer is een medisch attest vereist.

De ouders verwittigen de school zo vlug mogelijk en bezorgen ook het attest zo vlug mogelijk.

Voor eerste hulp vind je meer informatie in onze tekst “[Standpunt inzake medicatie en eerste hulp op school](#)”.

[Terug naar overzicht](#)

## 2.8 Medicatiegebruik en andere medische handelingen



### 2.8.1 Gebruik van medicatie op school

- **Je kind wordt ziek op school**

Als je kind ziek wordt of zich onwel voelt op school, zullen we jou of een andere opgegeven contactpersoon verwittigen en zullen we, indien nodig, vragen om je kind op te halen. Wij stellen geen medische handelingen en stellen in geen geval medicatie ter beschikking, ook geen pijnstillers.

- **Je kind moet medicatie nemen tijdens de schooluren**

Het kan gebeuren dat je kind tijdens de schooluren medicatie moet nemen. Je kan ons dan vragen om er op toe te zien dat dit stipt gebeurt. Dat gebeurt via een formulier dat jij en de behandelende arts van je kind vooraf invullen en ondertekenen. Wij zullen instaan voor de bewaring van de voorgeschreven medicatie en erop toezien dat je kind de medicatie stipt neemt. Dat noteren we

telkens in een register. Het aanvraagformulier kun je verkrijgen bij de directeur of op de website van de school [www.mariaschoolgrobendonk.be](http://www.mariaschoolgrobendonk.be) bij de “knop” documenten.

### 2.8.2 Andere medische handelingen

Wij stellen geen (andere) medische handelingen. We kunnen dan ook niet ingaan op vragen naar medische bijstand voor andere gevallen dan medicatie. Samen met jou zoeken we naar een samenwerking met verpleegkundigen, zoals de diensten van het Wit-Gele Kruis.

[Terug naar overzicht](#)

## 2.9 Privacy



### 2.9.1 Hoe en welke informatie houden we over je kind bij?

Op onze school gaan we zorgvuldig om met de privacy van onze leerlingen. We verzamelen doorheen de schoolloopbaan van je kind heel wat gegevens, zoals bij de inschrijving. We vragen alleen gegevens van je kind op als dat nodig is voor de leerlingenadministratie en -begeleiding. De gegevens die nodig zijn voor de begeleiding van je kind verzamelen we voor ons beleid op leerlingenbegeleiding.

Voor alle verwerkingen van die zogenaamde persoonsgegevens is het schoolbestuur verantwoordelijk.

De gegevens van je kind verwerken we daarbij met Wis@d, Count-e, Gmail, Google Classroom, Quest. We maken met de softwareleveranciers afspraken over het gebruik van die gegevens. De leveranciers mogen de gegevens niet gebruiken voor eigen commerciële doeleinden.

De gegevens van je kind worden digitaal bewaard en veilig opgeslagen. We zien er op toe dat niet iedereen zomaar toegang heeft tot die gegevens. De toegang is beperkt tot de personen die betrokken zijn bij de begeleiding van je kind (zoals de klassenraad, het CLB en het leersteuncentrum).

Om goed te kunnen optreden bij risicosituaties, kunnen we uitzonderlijk ook gegevens over de gezondheidstoestand van je kind verwerken, maar dat gebeurt enkel met je schriftelijke toestemming. Je kunt je toestemming altijd intrekken.

Wij bewaren de gegevens van je kind maximaal 1 jaar nadat je kind de school verlaten heeft. Voor sommige gegevens is er een wettelijke bewaartermijn vastgesteld die langer kan zijn.

In onze privacyverklaring vind je deze informatie nog eens op een rijtje. Je vindt de privacyverklaring terug via <http://www.mariaschoolgrobendonk.be/#/info-documenten/info-documenten/6>. Als je vragen hebt over de privacy van je kind of bezwaar hebt tegen bepaalde verwerkingen, kun je contact opnemen met de directeur.

### 2.9.2 Welke info geven we door bij verandering van school?

**\* Let op: wanneer we spreken over een GC-verslag of IAC-verslag bedoelen we hiermee ook het gemotiveerd verslag of het verslag opgemaakt voor 1 september 2023.**

Wanneer je kind van school verandert, zullen wij een aantal gegevens over de onderwijsloopbaan van je kind doorgeven aan de nieuwe school. Het gaat om de essentiële gegevens die de



studieresultaten en studievoortgang van je kind bevorderen, monitoren, evalueren en attesteren. We doen die overdracht enkel in het belang van je kind.

Als ouder kun je die gegevens - op jouw verzoek - inzien. Je kunt je tegen de overdracht van de gegevens verzetten, voor zover de regelgeving de overdracht niet verplicht stelt. Als je niet wil dat we bepaalde gegevens doorgeven, moet je ons dat schriftelijk binnen de 10 kalenderdagen na de inschrijving van je kind in de andere school laten weten. We zijn verplicht om aan de nieuwe school te melden als je kind een **GC-verslag of IAC-verslag\*** heeft. De nieuwe school kan dit **GC-verslag of IAC-verslag\*** raadplegen via IRIS-CLB online. In geval van een **IAC-verslag\*** geven we daarvan ook een kopie aan de nieuwe school.

Gegevens die gaan over de schending van leefregels door je kind zijn nooit tussen scholen overdraagbaar.

### 2.9.3 Maken en publiceren van beeld- of geluidsopnames

We publiceren geregeld beeld- of geluidsopnames van leerlingen op onze website, Facebook, Instagram of in het Meeleefblaadje.

Met die opnames willen we geïnteresseerden op school en daarbuiten op een leuke manier informeren over onze activiteiten. De personen die de opnames maken, doen dat steeds met respect voor wie op die beelden staat. We letten erop dat de opnames niet aanstootgevend zijn.

Bij het begin van de schoolloopbaan van je kind vragen we jou om toestemming voor het maken en publiceren van die beeld- of geluidsopnames. Jouw toestemming die we via ons toestemmingsformulier vragen, blijft in principe voor de hele schoolloopbaan van je kind gelden. Enkel indien we de beeld- of geluidsopnames voor een ander doel gebruiken dan we eerder aan jou hebben gevraagd, vragen we opnieuw je toestemming. Je kunt je toestemming altijd intrekken. Je kunt daarvoor contact opnemen met de directeur.

We wijzen erop dat die privacyregels ook voor jou en je kind gelden. Volgens de privacyregelgeving mag je beeld- of geluidsopnames waarop medeleerlingen, personeelsleden van de school of andere personen herkenbaar zijn, niet publiceren of doorsturen tenzij je de uitdrukkelijke toestemming hebt van alle betrokkenen.

Op school mogen enkel personeelsleden of personen die daarvoor een opdracht hebben gekregen, bv. de schoolfotograaf, beeld- of geluidsopnames maken.

### 2.9.4 Inzage in, toelichting bij en kopie van bepaalde informatie

Je kunt als ouder ook zelf gegevens opvragen die we over je kind bewaren. Je kunt inzage krijgen in en uitleg bij die gegevens. **Je kunt foutieve, onvolledige of verouderde gegevens laten verbeteren of verwijderen.** Ook kun je een (digitale) kopie vragen. Dat kan door schriftelijk contact op te nemen met de directeur. We kunnen geen gegevens doorgeven over anderen, zoals medeleerlingen.

*Je kind heeft recht op privacy*



[Terug naar overzicht](#)



### 3 Wat verwachten we van jou als ouder?

#### 3.1 Engagementsverklaring tussen jou en onze school



Als ouder heb je hoge verwachtingen voor de opleiding en opvoeding van je kind. Onze school zet zich elke dag in om dat engagement waar te maken, maar in ruil verwachten we wel je volle steun. Met deze engagementverklaring maken we wederzijdse afspraken. Zo weten we goed wat we van elkaar mogen verwachten. De afspraken gelden voor de hele periode dat je kind bij ons is ingeschreven.

#### oudercontacten

Als ouder ben je eerste opvoedingsverantwoordelijke van je kind. Wij zijn partner in de opvoeding van je kind. Het is goed dat je zicht hebt op de werking van onze school.

Elk schooljaar voorzien we ook oudercontactavonden. Deze avonden geven u de gelegenheid persoonlijk te spreken met de mensen die in onze school betrokken zijn bij de opvoeding en onderwijs van uw kind of ze worden ingericht om ouders op één of ander domein bijkomende info te geven.

Via een aparte brief of de schoolkalender zal u tijdig verwittigd worden van deze contactavonden.

Als je je zorgen maakt over je kind of vragen hebt over de aanpak, dan kun je op elk moment zelf een gesprek aanvragen met de directeur of de zorgjuf.

We verwachten dat je je als ouder samen met ons engageert om nauw samen te werken rond de opvoeding van je kind en steeds ingaat op onze uitnodigingen tot oudercontact. Wij engageren ons om met je in gesprek te gaan over je zorgen en vragen over de evolutie van je kind.

Aangezien de ouders de eerste verantwoordelijken zijn voor de opvoeding van hun kinderen, is een goede samenwerking tussen ouders en school noodzakelijk om tot vruchtbaar opvoedingswerk te komen.

Daarom voorzien we in onze school naast onze gewone oudercontactavonden nog heel wat activiteiten en materialen die kunnen zorgen voor een intenser contact tussen de ouders en de school. We denken daarbij aan:

- Het onthaaluurtje voor alle kinderen op het einde van augustus
- De onthaalvoormiddag voor de nieuwe kleuters en hun ouders voor elke instapdatum
- De infoavond voor de ouders van de kleuters uit alle kleuterklassen.
- De infoavond voor de ouders van alle leerlingen van de basisschool.
- Het schoolrapport en toetsen
- Individuele oudercontacten op vraag van ouders - klastitularis of zorgcoördinator
- Een heleboel schriftelijke mededelingen.
- Voor de ouders van de zesdeklassers: individueel contact met de bespreking van de uitslagen van het C.L.B.- onderzoek en advies naar het middelbaar toe.

- De klasagenda met huistaken en lessen.
- De optredens en activiteiten die door de school worden georganiseerd en waarop de ouders worden uitgenodigd: het grootouderfeest van onze kleuters, de kerstmarkt, een optreden van de lagere school ( niet elk jaar ! ), het zomerfeest, opendeuren georganiseerd door een klas of meerdere klasgroepen in verband met een uitgewerkt thema of project,...

U merkt dat er heel wat contactmogelijkheden zijn tussen de ouders en de school !

Indien u echter een persoonlijk contact wenst met de directeur of één van de leerkrachten of begeleiders dan kan dat, na overleg met de directeur, zo mogelijk tijdens de normale werktijden, of op afspraak.

### Aanwezig zijn op school en op tijd komen

We vinden de aanwezigheid van je kind op school heel belangrijk. We verwachten dat je kind regelmatig en op tijd naar school komt. De aanwezigheid van je kind op school draagt bij tot een succesvolle schoolloopbaan van je kind.

We verwittigen jou als de afwezigheid van je kind niet gewettigd is. Indien nodig nemen we begeleidende maatregelen. De aanwezigheid van je kind op school heeft gevolgen voor het verkrijgen en behouden van de kleuter- en/of schooltoeslag ([www.groeipakket.be](http://www.groeipakket.be)), voor de toelating tot het lager onderwijs en voor het uitreiken van het getuigschrift basisonderwijs.

We moeten de afwezigheden van je kind doorgeven aan de overheid.

We vragen om je kind op tijd naar school te brengen en dat zowel in het kleuteronderwijs als in het lager onderwijs.

De school begint om 08.40 uur en eindigt om 15.40 uur. Kinderen die te laat toekomen, melden zich aan bij de directeur. We verwachten dat je ons voor 08.40 uur verwittigt bij afwezigheid van je kind.

Als je je kind een kwartier na het einde van de schooldag nog niet hebt opgehaald en ons niet hebt verwittigt over de reden van het laattijdig ophalen, dan gaat je kind naar de betalende naschoolse opvang.

Het CLB waarmee we samenwerken, staat in voor de begeleiding bij problematische afwezigheden. Die begeleiding is verplicht. Als je niet ingaat op die begeleiding, melden we dat aan de overheid.

We zullen op volgende wijze samenwerken met jou en met het CLB: de directeur volgt de problematische afwezigheden mee op en spreekt samen met het CLB de ouders aan.

Je kunt steeds bij ons terecht in geval van problemen. We zullen samen naar de meest geschikte aanpak zoeken.

### Individuele leerlingenbegeleiding

Onze school voert een beleid op leerlingenbegeleiding. Dat houdt onder meer in dat we gericht de evolutie van je kind volgen. Dat doen we door te werken met een leerlingendossier. Sommige kinderen hebben op bepaalde momenten nood aan gerichte individuele begeleiding. Andere kinderen hebben voortdurend nood aan individuele zorg.

Als je kind specifieke onderwijsbehoeften heeft, meld je dat aan de directeur. We gaan dan samen met jou na welke aanpassingen nodig en haalbaar zijn. We kunnen ook zelf aanpassingen voorstellen op basis van de vaststellingen in de loop van het schooljaar. Ook dan gaan we steeds eerst in overleg met jou. Welke maatregelen aan de orde zijn, hangt af van wat je kind nodig heeft en wat wij als school kunnen organiseren. We zijn verplicht om redelijke aanpassingen te voorzien als je kind daar nood aan heeft. Je kunt dit als ouder niet weigeren. We gaan wel met jou in overleg bekijken hoe we dit organiseren. Daarbij zullen we aangeven wat je van ons kunt verwachten en wat wij van jou verwachten. Weliswaar verwachten we dat je ingaat op onze vraag tot overleg en dat je de afspraken die we samen maken ook opvolgt en naleeft.

## Onderwijstaal Nederlands

Niet alle ouders voeden hun kind op in het Nederlands en niet alle kinderen starten hun schoolloopbaan met dezelfde taalvaardigheid Nederlands.

Onze school voert een talenbeleid. Wij engageren ons ertoe kinderen te ondersteunen bij het leren van en het leren in het Nederlands. Van jou verwachten we dat je positief staat tegenover de onderwijstaal en tegenover de initiatieven die we als school nemen om de taalontwikkeling van onze leerlingen te ondersteunen (bv. taalintegratietraject voor kinderen die de onderwijstaal onvoldoende beheersen). We vragen ook om kinderen in de vrije tijd te stimuleren bij het leren van het Nederlands. Vraag ons gerust naar informatie over plaatselijke initiatieven die je engagement daarbij kunnen helpen ondersteunen.

[Terug naar overzicht](#)

### 3.2 Ouderlijk gezag



#### 3.2.1 *Neutrale en open houding tegenover beide ouders*

We bieden al onze leerlingen een luisterend oor. Aan kinderen van wie de ouders scheiden, wil de school extra zorg en aandacht geven.

De school is bij een echtscheiding geen betrokken partij. Wij willen ook in geen geval partij trekken voor één van beide ouders. Wij hopen dat ouders de echtscheidingszaak buiten de school houden. Beide ouders, samenlevend of niet, staan gezamenlijk in voor de opvoeding van hun kinderen. Zolang er geen uitspraak van de rechter is, houdt de school zich aan de afspraken gemaakt bij de inschrijving. Is er wel een vonnis of arrest, dan volgt de school de afspraken zoals opgelegd door de rechter.

#### 3.2.2 *Afspraken rond informatiedoorstroom*

We maken afspraken met ouders die niet meer samenleven, over de wijze van communicatie en informatiedoorstroming.

Beide ouders geven in het begin van het schooljaar aan hoe ze geïnformeerd willen worden. Dit kan via mail en/of op papier. Rapporten worden steeds aan beide ouders bezorgd, een oudercontact trachten we steeds samen te doen. Op deze wijze zorgen we ervoor dat beide ouders dezelfde info ontvangen op hetzelfde moment.

### 3.2.3 Co-schoolschap is niet mogelijk

Om de verbondenheid met de klasgroep en de continuïteit van het leren te garanderen, kan je kind tijdens het schooljaar niet op twee plaatsen schoollopen. Wij moeten de inschrijving van een leerling weigeren als ouders hun kind tijdens het schooljaar afwisselend in verschillende scholen in- en uitschrijven.

[Terug naar overzicht](#)

## 3.3 Schoolkosten

### 3.3.1 Overzicht kosten - bijdragelijst

In de bijdragelijst vind je een overzicht van de schoolkosten. Op die lijst staan zowel verplichte als niet-verplichte uitgaven.

Verplichte activiteiten zijn uitgaven die je moet maken. Niet-verplichte uitgaven zijn uitgaven voor zaken die je niet moet aankopen: maak je er gebruik van, dan moet je er wel voor betalen.

In de bijdragelijst staan voor sommige kosten vaste prijzen. **Van die prijs zullen we niet afwijken behoudens prijswijzigingen van leveranciers of dienstverleners. Bij zo'n wijziging zullen we je hiervan vooraf op de hoogte brengen.** Voor andere kosten staan enkel richtprijzen. Dat betekent dat het bedrag dat je moet betalen in de buurt van de richtprijs zal liggen: het kan iets meer zijn, maar ook iets minder.

De bijdragelijst werd besproken op de schoolraad.

- **Verplichte activiteiten of materiaal**

Zwemmen 1A t.e.m. 5A: € 2,50 x 9 beurten = € 22,5 (oudercomité en gemeente sponsort dit voor de leerlingen)

Zwemmen 6A: gratis

Schooluitstappen kleuterschool: ± € 55,-

Schooluitstappen lagere school: ± € 105,-

Sportdag 1A t.e.m. 6A: ± € 10,- (enkel op verplaatsing)

- **Niet-verplicht aanbod**

Boektoppers kleuter: € 20,- pakket / €35,- abonnement

Boektoppers lager: € 20,- pakket

Abonnement National Geographic Junior Basis: € 42,50,-

Abonnement National Geographic Junior Plus: € 52,50,-

Abonnement Bobo basis: € 42,50,-

Abonnement Bobo Extra: € 52,50,-

Klasfoto: € 2,50

Individuele foto's: € 15,-

Zwembrevet: € 1,-

Nieuwjaarsbrieven: € 0,75



Melk / sojadrink : € 0,70

bruiswater: € 0,40

Vanaf 01/09/2023 worden we een waterschool. Ons drankaanbod wordt net als in alle andere scholen van de gemeente gereduceerd tot melk, sojadrink, mineraalwater en bruiswater. Hierbij wordt het mineraalwater gratis aangeboden via de kraantjes op de speelplaatsen. Vanaf 18/09/2023 geven we de kinderen ook de mogelijkheid om warm te eten. De prijzen hiervoor zijn de volgende:

verse soep: € 1,00 (zowel voor een kleuter als kind LS)

menu: € 4,00 (voor een kleuter / soep is hierbij niet inbegrepen)

€ 4,50 (voor een kind van de lagere school / soep is hierbij niet inbegrepen)

Bezitters van een UiTPAS van de gemeente genieten 80% korting op de aangegeven tarieven van de verse soep en het menu dat wordt aangeboden.

Ineten 1<sup>ste</sup> kind: € 1,00

Ineten 2<sup>de</sup> kind: € 0,50

Ineten 3<sup>de</sup> kind: gratis

- **Meerdaagse uitstappen**

Zeeklassen 5A - 6A: € 300,-

Skiën Landgraaf: 3A - 4A: € 180,-

### 3.3.2 *Wijze van betaling*

Je krijgt 5 maal per schooljaar een rekening via de boekentas van uw kind. We verwachten dat die rekening op tijd en volledig wordt betaald. Dat betekent binnen de 15 dagen na afgifte. We verwachten dat de rekening betaald wordt via overschrijving.

Ouders zijn, ongeacht hun burgerlijke staat, hoofdelijk gehouden tot het betalen van de schoolrekening. Dat betekent dat we beide ouders kunnen aanspreken om de volledige rekening te betalen. We kunnen dus niet ingaan op een vraag om de schoolrekening te splitsen. Als ouders het niet eens zijn over het betalen van de schoolrekening, bezorgen we jullie beiden een identieke schoolrekening. Zolang die rekening niet volledig betaald is, blijven beide ouders elk het volledige restbedrag verschuldigd, ongeacht de afspraken die ze met elkaar gemaakt hebben.

### 3.3.3 *Bij wie kun je terecht als je betalingsmoeilijkheden hebt?*

Indien je problemen ondervindt met het betalen van de schoolrekening, kun je contact opnemen met de directeur. We maken dan afspraken over een aangepaste betalingswijze. We verzekeren een discrete behandeling van je vraag.

Indien we vaststellen dat de schoolrekening geheel of gedeeltelijk onbetaald blijft zonder dat er financiële problemen zijn of omdat de gemaakte afspraken niet worden nageleefd, zetten we verdere stappen. Ook dan zoeken we in eerste instantie in overleg naar een oplossing. Indien dat niet mogelijk blijkt, kunnen we overgaan tot het versturen van een dwingende herinneringsbrief (aangetekende ingebrekestelling). Vanaf dat moment kunnen we maximaal de wettelijke intrestvoet aanrekenen op het verschuldigde bedrag.

### 3.3.4 *Recupereren van kosten?*

Wanneer je laattijdig hebt afgezegd voor een schoolactiviteit of als je kind op dat moment afwezig is, zullen we het deel van de kosten terugbetalen dat nog te recupereren is. Kosten die we al gemaakt hadden, kunnen we opnemen in de schoolrekening.

*Als de activiteit geannuleerd wordt, zullen we de kosten terugbetalen die nog te recupereren zijn. Kosten die niet-recupereerbaar zijn, verdelen we evenwichtig.*

[Terug naar overzicht](#)

## 3.4 Participatie

### 3.4.1 *Schoolraad*

De schoolraad is een formeel participatieorgaan. Ze bestaat uit vertegenwoordigers van:

- ouders;
- personeel;
- de lokale gemeenschap.

De schoolraad telt een gelijk aantal vertegenwoordigers per geleding.

De schoolraad overlegt met het schoolbestuur. Ze kan het schoolbestuur ook schriftelijk adviseren. De schoolraad houdt je op de hoogte van haar standpunten en activiteiten en zal je in sommige gevallen ook consulteren.

De schoolraad wordt om de 4 jaar opnieuw samengesteld.

De leden van de ouder- en personeelsgeleding worden door middel van rechtstreekse verkiezingen aangeduid. De leden van de lokale gemeenschap worden vervolgens gekozen door de twee voornoemde geledingen.

Op pagina 10-11 kan je de samenstelling van onze schoolraad vinden.

### 3.4.2 *Ouderraad*

Ouders kunnen vertegenwoordigd worden in de ouderraad. Scholen moeten een ouderraad oprichten wanneer ten minste 10 procent van de ouders (minstens 3 ouders) erom vraagt.

De ouderraad kan op vraag van de schoolraad schriftelijk advies uitbrengen, maar ook uit eigen beweging het schoolbestuur adviseren. De ouderraad houdt je op de hoogte van haar standpunten en activiteiten.

De ouderraad wordt om de 4 jaar opnieuw samengesteld.

In onze school is er geen ouderraad.

[Terug naar overzicht](#)

### 3.5 Gebruik van (sociale) media



Wij respecteren de privacy van onze leerlingen, ouders en personeelsleden op (sociale) media.

Neem je deel aan (sociale) media van de school, dan verwachten we dat je ieders privacy respecteert. Ook verwachten we dat je je houdt aan de gedragsregels die wij samen met de participatieorganen op school hebben opgesteld.

[Terug naar overzicht](#)

### 3.6 Afspraken over communicatie



Binnen de school gelden er afspraken over de communicatie tussen het schoolteam, de ouders (en leerlingen).

De afspraken rond communicatie zijn afgestemd op het afsprakenkader deconnectie dat een bijlage is geworden van het arbeidsreglement. Volgende elementen zijn hierin opgenomen:

- De officiële communicatiekanalen van de school zijn de mails, brieven en het meeleeftbladje, verzonden door de directie van de school. Bijkomende, niet noodzakelijke info kan je vinden op onze sociale media. Hierbij denk ik vooral aan fotomateriaal.
- Iedereen heeft het gsm-nummer van de directie (0497 80 60 66). Indien er dringend iets gemeld moet worden, kan dat steeds via oproep - sms - whatsapp.
- Van leerkrachten wordt verwacht dat ze hun mailing als volgt opvolgen: Mailing die het personeelslid/de directie ontvangt tijdens de uren dat de school fysiek geopend is, wordt verondersteld tegen de tweede daaropvolgende schooldag gelezen en beantwoord te zijn (tenzij een later tijdstip aangegeven wordt). Worden diezelfde dag na de fysieke openingsuren van de school nog berichten verstuurd, dan worden ze beschouwd als verstuurd de eerstvolgende schooldag.
- Wat het telefoonverkeer betreft, is de boodschap die zo min mogelijk te doen en liefst via mail te werken. Is het toch nodig dan is er met het personeel de afspraak gemaakt dat nog tot 19 uur te beantwoorden op weekdays. In het weekend gebeurt dit dus niet en wordt er afgesloten op vrijdag om 19 uur. Wat de lesvrije dagen en vakanties betreft, ook hiervoor geldt de afspraak dat er wordt afgesloten om 19 uur de dag voor de lesvrije dag of vakantie. Zijn er dringende problemen, dan blijft de directie te bereiken via gsm (oproep - sms - whatsapp).

[Terug naar overzicht](#)

## 4 Wat verwachten we van je kind?



### 4.1 Leerplicht en afwezigheden

Het is belangrijk dat kleuters (leerplichtig of niet) regelmatig naar school komen. Het is in het belang van je kind om het elke dag naar school te sturen. Kinderen die lessen en activiteiten missen, lopen meer risico op achterstand. Zij worden ook minder goed opgenomen in de leerlingengroep.

De afwezigheidsgegevens van je kind worden doorgegeven aan de overheid. Kleuters die onvoldoende dagen naar school komen, kunnen hun kleuter- en/of schooltoeslag verliezen en ook de toegang tot het lager onderwijs is afhankelijk van het aantal dagen dat je kind effectief kleuteronderwijs volgde.

We verwachten dan ook dat je de afwezigheid van je kind onmiddellijk aan ons meldt, liefst voor 08.40 uur. Ook als je eens door omstandigheden je kind niet op tijd kunt brengen, laat je dat zo snel mogelijk weten. Je meldt je dan aan bij de directeur. Komt je kind meerdere keren te laat of is je kind al vaak afwezig geweest, dan kunnen we samen nagaan hoe we de participatie van je kind kunnen verhogen.

#### 4.1.1 *Je kind is nog niet leerplichtig in het kleuteronderwijs*

Leerlingen jonger dan 5 jaar in het kleuteronderwijs kunnen niet onwettig afwezig zijn. Ze zijn niet onderworpen aan de leerplicht.

#### 4.1.2 *Je kind is 5 jaar en leerplichtig in het kleuteronderwijs*

Voor 5-jarige leerlingen in het kleuteronderwijs geldt een leerplicht van minstens 290 halve dagen aanwezigheid. Wij kunnen beslissen of een afwezigheid van een 5-jarige kleuter aanvaardbaar is of niet. Als de afwezigheid aanvaardbaar is, dan telt die mee voor het bereiken van de 290 halve dagen aanwezigheid in het kader van de leerplicht. Dat geldt niet voor de toelatingsvoorwaarden tot het lager onderwijs!

#### 4.1.3 *Je kind is niet leerplichtig in het lager onderwijs*

Voor niet 5-jarige en dus niet leerplichtige leerlingen in het lager onderwijs gelden dezelfde regels bij afwezigheden als die voor voltijds leerplichtige leerlingen. Zij zijn altijd aanwezig, behalve bij gewettigde afwezigheid.

#### 4.1.4 *Je kind is voltijds leerplichtig in het basisonderwijs*

Voor leerlingen in het lager onderwijs (ook 5-jarige leerlingen die vervroegd zijn ingestapt) en voor 6- en 7-jarige leerlingen in het kleuteronderwijs is de leerplicht voltijds. Zij zijn altijd aanwezig, behalve bij gewettigde afwezigheid.

### Gewettigde afwezigheden

Voor leerlingen in het lager onderwijs en voor 6- en 7-jarigen in het kleuteronderwijs gelden volgende gewettigde afwezigheden:

- **wegens ziekte**
  - Is je kind 4 opeenvolgende kalenderdagen ziek, zelfs als één of meer van die dagen geen schooldagen zijn (bv. weekend), dan is een medisch attest nodig.



- Is je kind (minder dan) 3 opeenvolgende kalenderdagen ziek, dan volstaat een briefje (handtekening + datum) dat je ons bezorgt. Zo'n briefje kun je maar 4 keer per schooljaar gebruiken. Een medisch attest is nodig als je al 4 keer een briefje hebt gebruikt.
- Is je kind chronisch ziek, neem dan contact op met ons en het CLB.
- Consultaties (zoals bijvoorbeeld een bezoek aan de tandarts) moeten zoveel mogelijk buiten de schooluren plaatsvinden.

Verwittig ons zo vlug mogelijk en bezorg het medisch attest of het briefje aan meester Tom. Wij nemen contact op met het CLB bij twijfel over een medisch attest.

- **andere van rechtswege gewettigde afwezigheden**

In volgende situaties kan je kind gewettigd afwezig zijn. Voor die afwezigheden is geen toestemming van de directie nodig. Je verwittigt de school wel vooraf. Je bezorgt ook een officieel document of een verklaring die de afwezigheid staft.

- Je kind woont de begrafenis of het huwelijk bij van een persoon die onder hetzelfde dak woont of van een bloed- of aanverwant. Het gaat hier enkel over de dag van de begrafenis zelf. Wanneer het bijwonen van de begrafenis een afwezigheid van meer dan één dag vraagt, bv. omdat het een begrafenis in het buitenland is, dan is voor die bijkomende dagen altijd een toestemming van de directie nodig.
- Je kind woont een familieraad bij.
- Je kind moet verschijnen voor de rechtbank (bv. om gehoord te worden).
- Bij een maatregel die kadert in de bijzondere jeugdzorg en de jeugdbescherming.
- De school is door overmacht niet bereikbaar of toegankelijk.
- Je kind viert een feestdag die hoort bij zijn geloof:
  - Islamitische feesten:  
het Suikerfeest (1 dag) en het Offerfeest (1 dag)
  - Joodse feesten:  
het joods Nieuwjaar (2 dagen), de Grote Verzoendag (1 dag), het Loofhuttenfeest (2 dagen), het Slotfeest (2 laatste dagen), de Kleine Verzoendag (1 dag), het feest van Esther (1 dag), het Paasfeest (4 dagen), het Wekenfeest (2 dagen)
  - Orthodoxe feesten:  
Paasmaandag, Hemelvaart en Pinksteren voor de jaren waarin het orthodox Paasfeest niet samenvalt met het katholieke Paasfeest

*! De katholieke feestdagen zijn al vervat in de wettelijk vastgelegde schoolvakanties en vrije dagen. De protestants-evangelische en anglicaanse godsdienst hebben geen feestdagen die daarvan afwijken.*

- Je kind neemt actief deel aan sportieve manifestaties voor een individuele selectie of lidmaatschap van een vereniging als topsportbelofte. De afwezigheid kan maximaal 10 al dan niet gespreide halve schooldagen per schooljaar bedragen. Het gaat niet over het bijwonen van een training, maar wel het kunnen deelnemen aan wedstrijden/tornooien of stages waarvoor je kind (als lid van een unisportfederatie) geselecteerd is. De unisportfederatie moet een document afleveren waaruit blijkt dat je kind effectief geselecteerd is als topsportbelofte. Dat document is geldig voor één schooljaar en moet eventueel elk schooljaar opnieuw verlengd worden.
- **afwezigheden wegens een preventieve schorsing, een tijdelijke of definitieve uitsluiting**  
De afwezigheid van je kind wegens een preventieve schorsing, een tijdelijke of definitieve uitsluiting is gewettigd. Je kind wordt als gewettigd afwezig beschouwd, ongeacht of je kind wel of niet door ons wordt opgevangen.

- **afwezigheden waarvoor de toestemming van de directie nodig is**  
Soms kan je kind om een andere reden afwezig zijn. Je bespreekt dat op voorhand met de directie. Voor die afwezigheden is een toestemming van de directie nodig. Soms zijn er ook extra voorwaarden nodig. Het gaat om een afwezigheid wegens:
  - persoonlijke redenen
  - het rouwen bij een overlijden
  - het actief deelnemen in het kader van een individuele selectie of lidmaatschap van een vereniging of culturele en/of sportieve manifestaties (andere dan de 10 halve schooldagen waarop topsportbeloften recht hebben)
  - school-externe interventies
  - trainingen voor topsport in de sporten tennis, zwemmen en gymnastiek (voor maximaal 6 lestijden per week, verplaatsingen inbegrepen)
  - Revalidatie/logopedie tijdens de lestijden
  - het vergezellen van ouders tijdens hun verplaatsingen als binnenschippers, kermis- en circusexploitanten en -artiesten en woonwagenbewoners (de zogenaamde 'trekperiodes')

*Let op: wij kunnen geen toestemming geven om vroeger op vakantie te vertrekken of later uit vakantie terug te keren. Volgens de leerplicht moet je kind naar school gaan van 1 september tot en met 30 juni.*

### **Problematische afwezigheden**

Alle afwezigheden die niet van rechtswege of door de school zijn gewettigd, zijn te beschouwen als problematische afwezigheden. Wij zullen je onmiddellijk contacteren bij elke problematische afwezigheid van je kind.

Vanaf 5 halve dagen problematische afwezigheden contacteren wij het CLB. Samen werken wij rond de begeleiding van je kind. We nodigen je in dat geval uit voor een gesprek.

[Terug naar overzicht](#)

## **4.2 Participatie leerlingenraad**



Kinderen kunnen vertegenwoordigd worden in de leerlingenraad. Een leerlingenraad is verplicht als 10 procent van de leerlingen uit de leeftijdsgroep 11 tot 13 jaar (minstens 3 leerlingen) erom vraagt.

In onze school wordt de leerlingenraad samengesteld via verkiezingen. Elke leerling kan zich kandidaat stellen en mag stemmen.



De stem van je kind telt

[Terug naar overzicht](#)

## 4.3 Wat mag en wat niet?

### 4.3.1 Kleding

Wij verwachten dat alle leerlingen zich netjes kleden. Buitensporigheden kunnen door de directie en leerkrachten verboden worden.

### 4.3.2 Persoonlijke bezittingen

Verboden:

- In het gebouw:

- Het gebruik van een GSM
- ...

- Op de speelplaats en in het gebouw:

- Multimedia-apparatuur
- Wapens en voorwerpen die als wapen kunnen gebruikt worden
- Juwelen (niet verzekerd)

### 4.3.3 Gezondheid en milieu op school

Sinds het schooljaar 2004-2005 groeit er ook een beetje MOS in onze school. Dit wil zeggen dat we één van de vele scholen zijn die aan Milieuzorg Op School doen. We streven er dus naar om van de Mariaschool een meer groenere school te maken.

Milieubewust zijn is meer dan alleen maar “groen denken”! Er moet door iedereen actief aan mee gewerkt worden. Dit proberen wij door de verschillende domeinen van de milieuproblematiek aan te kaarten. Er is reeds gewerkt rond de thema's afvalpreventie, water en energie.

Leuke ideeën rond deze thema's zijn steeds welkom bij meester Tom !

Sinds het schooljaar 2017- 2018 werken we ook mee aan het project MOOIMAKERS. Hierbij zorgen we met heel wat klassen voor het onderhoud van onze schoolomgeving en ruimen we daar geregeld het zwerfvuil op.

### Preventiemaatregelen

Wanneer de omstandigheden dat vereisen, kunnen we op basis van een risicoanalyse opgesteld in samenspraak met de preventieadviseur, preventiemaatregelen opleggen om de veiligheid van het schoolgebeuren te garanderen. Deze maatregelen worden enkel genomen indien ze noodzakelijk zijn. Ze zijn in verhouding tot de nagestreefde doelstelling en beperkt in de tijd. Het kan bijvoorbeeld gaan om het verplicht dragen van een mondmasker of het beperken van contacten tussen leerlingen.

Indien dergelijke maatregelen aan de orde zijn, zullen we jou hierover informeren.

### 4.3.4 Eerbied voor materiaal

Je kind mag alle leerboeken, schriften en andere materialen gratis gebruiken zowel op school als thuis. Jij en je kind engageren zich om zorgzaam om te gaan met het schoolmateriaal.

Stellen wij vast dat het materiaal opzettelijk wordt beschadigd of meermaals verloren gaat, dan kunnen wij de gemaakte kosten voor de aankoop van nieuw materiaal aanrekenen.

## 4.4 Herstel- en sanctieeringsbeleid



Kinderen maken nu en dan fouten. Dat is eigen aan het groeiproces van elk kind. Kinderen kunnen leren uit de fouten die ze maken. Onze school wil hierop inzetten door dialoog en herstel alle kansen te geven. In overleg met de betrokkenen gaan we op zoek naar een gepaste maatregel of een mogelijke oplossing. Op die manier kunnen kinderen mee de verantwoordelijkheid nemen om een oplossing te zoeken voor het conflict of om hun fout goed te maken. Hiermee sluiten we als school tuchtmaatregelen niet uit. Het betekent wel dat we heel bewust ervoor kiezen om in bepaalde gevallen een tuchtmaatregel op te leggen.

### 4.4.1 Gedragsregels en afspraken rond pesten

Ik doe niet aan een ander wat ik zelf niet graag heb dat men aan mij doet.

Ik probeer vriendelijk te zijn tegen de andere kinderen.

Ik toon respect voor de anderen. Vechten of ruziemaken of pesten doe ik niet.

Anderen aanzetten om iets fout te doen doe ik niet.

Als ik onbeleefd was of iemand pijn deed, verontschuldig ik me spontaan.

Op school gebruik ik een verzorgde taal.

In de gang, op de trappen en in de deuropening geef ik voorrang aan bezoekers en leerkrachten.

Eerlijk zijn en behulpzaam zijn, worden erg gewaardeerd bij ons op school.

Pesten wordt op onze school niet getolereerd. Met onze speelplaatsregels trachten we hier preventief aan te werken. Wanneer pestgedrag wordt vastgesteld dan bespreken we dat met de betrokken personen. Het ganse lerarenkorps wordt hiervan op de hoogte gebracht. Samen geven we hier ook de nodige aandacht aan, vooral op de speelplaats, zodat het ongewenste gedrag zo snel mogelijk in de kiem wordt gesmoord!



**Je kind heeft recht op een veilige omgeving**

### 4.4.2 Begeleidende maatregelen

Wanneer je kind de goede werking van de school of het lesverloop hindert, kunnen we in overleg met je kind en eventueel met jou een begeleidende maatregel bepalen. De school wil daarmee je kind helpen tot gewenst gedrag te komen.

Een begeleidende maatregel kan zijn:

- een gesprek met de zorgcoördinator;
- een time-out;
- naar de time-out ruimte gaan. Zo kan je kind even tot rust komen of nadenken over wat er is gebeurd. Achteraf wordt dat kort met je kind besproken;
- een begeleidingsplan. Hierin leggen we samen met jou en je kind een aantal afspraken vast waarop je kind zich meer zal focussen. Je kind krijgt de kans om zelf afspraken voor te stellen

waar het dan mee verantwoordelijk voor is. De afspraken uit het begeleidingsplan worden samen met je kind opgevolgd.

## **Herstel**

Vanuit een cultuur van verbondenheid wil de school bij een conflict op de eerste plaats inzetten op herstel. We nodigen de betrokkenen uit om na te denken over wat er is gebeurd en om hierover met elkaar in gesprek te gaan.

Een herstelgerichte maatregel kan zijn:

- een herstelgesprek tussen de betrokkenen;
- een herstelcirkel op het niveau van de leerlingengroep;
- een bemiddelingsgesprek;
- no blame-methode bij een pestproblematiek;
- een herstelgericht groepsoverleg (HERGO).

HERGO is een gesprek tussen de betrokken leerlingen, in het bijzijn van bijvoorbeeld ouders of vertrouwensfiguren, onder leiding van een onafhankelijk persoon. Tijdens dit groepsoverleg zoekt iedereen samen naar een oplossing voor wat zich heeft voorgedaan. De directeur kan een tuchtprocedure uitstellen om dit groepsoverleg te laten plaatsvinden. De directeur brengt je dan per brief op de hoogte.

### *4.4.3 Ordemaatregelen*

Wanneer je kind de goede werking van de school hindert of het lesverloop stoort, kan door elk personeelslid van de school een ordemaatregel genomen worden. Tijdens een ordemaatregel blijft je kind op school aanwezig.

Een ordemaatregel kan onder andere zijn:

- een verwittiging in de agenda;
- een strafwerk;
- een specifieke opdracht;
- een tijdelijke verwijdering uit de les met aanmelding bij de directeur.

Tegen een ordemaatregel is er geen beroep mogelijk.

### *4.4.4 Tuchtmaatregelen*

*Let op: wanneer we spreken over directie, hebben we het over de directeur of zijn afgevaardigde.*

Wanneer het gedrag van je kind de goede werking van de school ernstig verstoort of de veiligheid en integriteit van zichzelf, medeleerlingen, personeelsleden of anderen belemmert, dan kan de directie een tuchtmaatregel nemen. Een tuchtmaatregel kan enkel toegepast worden op een leerling in het lager onderwijs.

Mogelijke tuchtmaatregelen zijn:

- een tijdelijke uitsluiting van minimaal één schooldag en maximaal 15 opeenvolgende schooldagen;
- een definitieve uitsluiting.

### **Preventieve schorsing als bewarende maatregel**

In uitzonderlijke situaties kan de directie in het kader van een tuchtprocedure beslissen om je kind preventief te schorsen. Die bewarende maatregel dient om de leefregels te handhaven én om te kunnen nagaan of een tuchtsanctie aangewezen is.

De beslissing tot preventieve schorsing wordt schriftelijk en gemotiveerd aan jou meegedeeld. De directie bevestigt die beslissing in de brief waarmee de tuchtprocedure wordt opgestart. De preventieve schorsing kan onmiddellijk ingaan en duurt in principe niet langer dan 5 opeenvolgende schooldagen. Uitzonderlijk kan die periode eenmalig met 5 opeenvolgende schooldagen verlengd worden, als door externe factoren het tuchtonderzoek niet binnen die eerste periode kan worden afgerond. De directie motiveert die beslissing.

### **Procedure tot tijdelijke en definitieve uitsluiting**

*Let op: wanneer we in dit punt spreken over ‘dagen’, bedoelen we telkens alle dagen (zaterdagen, zondagen, wettelijke feestdagen en 11 juli niet meegerekend).*

Bij het nemen van een beslissing tot tijdelijke of definitieve uitsluiting wordt **de volgende procedure** gevolgd:

- 1 De directie wint het advies van de klassenraad in en stelt een tuchtdossier samen. Bij een definitieve uitsluiting wordt de klassenraad uitgebreid met een vertegenwoordiger van het CLB die een adviserende stem heeft.
- 2 Jij en je kind worden per aangetekende brief uitgenodigd voor een gesprek met de directie. Je kunt worden bijgestaan door een vertrouwenspersoon. Een personeelslid van de school of van het CLB kan bij een tuchtprocedure niet optreden als vertrouwenspersoon. Het gesprek zelf vindt ten vroegste plaats op de 4de dag na verzending van de brief. **Het gesprek vindt fysiek plaats op school tenzij dit wegens veiligheidsredenen niet mogelijk is. Over de wijze waarop het gesprek plaatsvindt (fysiek dan wel via elektronische weg) ligt de beslissing bij de directie na afweging van de concrete omstandigheden of vraag.**
- 3 Voorafgaand aan het gesprek hebben jij, je kind en eventueel jullie vertrouwenspersoon het recht om het tuchtdossier, met inbegrip van het advies van de klassenraad, in te kijken.
- 4 Na het gesprek brengt de directie jou binnen een termijn van 5 dagen met een aangetekende brief op de hoogte van zijn beslissing. In die brief staat een motivering van de beslissing en de ingangsdatum van de tuchtmaatregel. Bij een definitieve uitsluiting vermeldt de beslissing de beroepsmogelijkheden.

Bij een definitieve uitsluiting zoeken we samen met het CLB naar een nieuwe school. Als je geen inspanningen doet om je kind in een andere school in te schrijven, krijgt de definitieve uitsluiting effectief uitwerking na 1 maand (**vakantieperiodes tussen 1 september en 30 juni** niet meegerekend). Jij moet er dan op toezien dat je kind aan de leerplicht voldoet. Wij kunnen de inschrijving van je kind weigeren als je kind het huidige, het vorige of het daaraan voorafgaande schooljaar definitief werd uitgesloten op onze school.

## Opvang op school bij preventieve schorsing en (tijdelijke en definitieve) uitsluiting.

Wanneer je kind tijdens een tuchtprocedure preventief geschorst wordt of na de tuchtprocedure tijdelijk wordt uitgesloten, is je kind in principe op school aanwezig, maar neemt het geen deel aan de lessen of activiteiten van zijn leerlingengroep. De directie kan beslissen dat de opvang van je kind niet haalbaar is voor onze school. Die beslissing motiveren we dan schriftelijk aan jou.

Bij een definitieve uitsluiting heb je 1 maand de tijd om je kind in een andere school in te schrijven. In afwachting van de inschrijving is je kind in principe op school aanwezig, maar neemt het geen deel aan de activiteiten van zijn leerlingengroep. De directie kan beslissen dat de opvang van je kind niet haalbaar is voor onze school. Die beslissing motiveren we dan schriftelijk aan jou.

[Terug naar overzicht](#)

### 4.5 Betwistingen

#### 4.5.1 Beroepsprocedure definitieve uitsluiting

*Let op: wanneer we in dit punt spreken over 'dagen', bedoelen we telkens alle dagen (zaterdagen, zondagen, wettelijke feestdagen en 11 juli niet meegerekend).*

Je kunt tegen de beslissing tot definitieve uitsluiting beroep aantekenen. De procedure gaat als volgt:

1 Je dient met een aangetekende brief beroep in bij de voorzitter van het schoolbestuur:

Vzw OZCS Zuid-Kempen

Mgr. Donchelei 7 - 2290 Vorselaar

De aangetekende brief moet ten laatste verstuurd worden op de 5de dag nadat de beslissing van de definitieve uitsluiting van je kind werd ontvangen. Er is dus een termijn van 5 dagen. De aangetekende brief met het bericht van de definitieve uitsluiting wordt geacht de 3de dag na verzending te zijn ontvangen. Ook wanneer je de aangetekende brief eerder ontvangt, telt de 3de dag na verzending als startdatum voor het berekenen van de termijn. De poststempel geldt als bewijs, zowel voor de verzending als voor de ontvangst.

Let op: als het beroep te laat wordt verstuurd zal de beroepscommissie het beroep onontvankelijk moeten verklaren. Dat betekent dat ze het beroep niet inhoudelijk zal kunnen behandelen.

Het beroep bij het schoolbestuur moet aan de volgende voorwaarden voldoen:

- het beroep is gedateerd en ondertekend;
- Het beroep is per aangetekende brief verstuurd

Let op: als het beroep niet aan de voorwaarden voldoet, zal de beroepscommissie het beroep onontvankelijk moeten verklaren. Dat betekent dat ze het beroep niet inhoudelijk zal kunnen behandelen.

We verwachten ook dat het beroep de redenen aangeeft waarom de definitieve uitsluiting betwist wordt. Daarbij kunnen overtuigingsstukken toegevoegd worden.

2 Wanneer het schoolbestuur een beroep ontvangt, zal het schoolbestuur of zijn afgevaardigde een beroepscommissie samenstellen. In de beroepscommissie zitten zowel personen die aan de

school of het schoolbestuur verbonden zijn als personen die dat niet zijn. Het gaat om een onafhankelijke commissie die je klacht grondig onderzoekt. De persoon die de definitieve uitsluiting heeft uitgesproken, maakt nooit deel uit van de beroepscommissie, maar wordt wel gehoord.

- 3 De beroepscommissie nodigt jou en je kind uit voor een gesprek. Je kunt je daarbij laten bijstaan door een vertrouwenspersoon. In de brief met de uitnodiging staat wie de leden van de beroepscommissie zijn. De samenstelling blijft ongewijzigd tijdens de verdere procedure, tenzij het door ziekte, overmacht of onverenigbaarheid noodzakelijk zou zijn om een plaatsvervanger aan te duiden.

Vóór de zitting kun je het tuchtdossier opnieuw inkijken.

Het gesprek gebeurt ten laatste 10 dagen nadat het schoolbestuur het beroep heeft ontvangen. Het is enkel mogelijk om een gesprek te verzetten bij gewettigde reden of overmacht. De schoolvakanties schorten de termijn van 10 dagen op. Dat betekent dat schoolvakanties niet meetellen bij het berekenen van de termijn. De zitting van de beroepscommissie kan wel tijdens een schoolvakantie plaatsvinden.

- 4 De beroepscommissie streeft in haar zitting naar een consensus. Wanneer het toch tot een stemming komt, heeft de groep van personen die aan de school of het schoolbestuur verbonden zijn even veel stemmen als de groep van personen die dat niet zijn. De voorzitter is niet verbonden aan de school of het schoolbestuur. Wanneer er bij een stemming evenveel stemmen voor als tegen zijn, geeft zijn stem de doorslag.
- 5 De beroepscommissie zal ofwel het beroep onontvankelijk verklaren, ofwel de definitieve uitsluiting bevestigen of vernietigen. De voorzitter van de beroepscommissie deelt de gemotiveerde beslissing binnen een termijn van 5 dagen met een aangetekende brief mee. De beslissing is bindend voor alle partijen.

Het beroep schort de uitvoering van de beslissing tot definitieve uitsluiting niet op. Dat betekent dat ook tijdens de beroepsprocedure de tuchtmaatregel van kracht blijft.

#### 4.5.2 *Beroepsprocedure niet-uitreiken getuigschrift basisonderwijs*

Indien je niet akkoord gaat met het niet-toekennen van het getuigschrift basisonderwijs, kun je beroep instellen. De beroepsprocedure lichten we hieronder toe.

*Let op:*

- Wanneer we in dit punt spreken over ‘dagen’, bedoelen we telkens alle dagen (zaterdagen, zondagen, wettelijke feestdagen en 11 juli niet meegerekend).
  - Wanneer we spreken over directie, hebben we het over de directeur of zijn afgevaardigde.
- 1 Je vraagt binnen 3 dagen na ontvangst van de beslissing tot het niet uitreiken van het getuigschrift basisonderwijs, een **overleg** aan bij de directie. Dat gesprek is niet hetzelfde als het oudercontact. Je moet dat gesprek schriftelijk aanvragen. Je krijgt een uitnodiging die de afspraak bevestigt. Let op: als het gesprek na het verstrijken van de termijn wordt aangevraagd, kunnen we niet meer op die vraag ingaan.
  - 2 Dat verplicht overleg met de directie vindt plaats ten laatste de 6de dag na de dag waarop je de beslissing hebt ontvangen dat het getuigschrift niet wordt uitgereikt aan je kind. Tijdens dat



gesprek krijg je de kans om je bezwaren te uiten. De directie verduidelijkt via het dossier van je kind op basis van welke gegevens de klassenraad zijn beslissing heeft genomen. We maken een verslag van dat overleg. **Het gesprek vindt fysiek plaats op school tenzij dit wegens veiligheidsredenen niet mogelijk is. Over de wijze waarop het gesprek plaatsvindt (fysiek dan wel via elektronische weg) ligt de beslissing bij de directie na afweging van de concrete omstandigheden of vraag.**

- 3 De directie deelt het resultaat van dat overleg met een aangetekende brief aan je mee. Er zijn twee mogelijkheden:
  - De directie vindt dat je argumenten geen nieuwe bijeenkomst van de klassenraad rechtvaardigen;
  - De directie vindt dat je argumenten het overwegen waard zijn. In dat geval roept ze de klassenraad zo snel mogelijk samen om de betwiste beslissing opnieuw te overwegen. Je ontvangt per aangetekende brief het resultaat van die vergadering.
- 4 Als je het niet eens bent met de beslissing van de directie of de beslissing van de nieuwe klassenraad, dan kun je **beroep** indienen bij de voorzitter van het schoolbestuur. Dat kan via aangetekende brief:

Vzw OZCS Zuid-Kempen

Mgr. Donchelei 7 - 2290 Vorselaar

- 5 Je hebt daarvoor een termijn van 3 dagen. Die begint te lopen de dag nadat je de aangetekende brief van de school ontvangt. De aangetekende brief met één van de twee mogelijke beslissingen (zie punt 3) wordt geacht de 3de dag na verzending te zijn ontvangen. Ook wanneer je de aangetekende brief eerder ontvangt, telt de 3de dag na verzending als startdatum voor het berekenen van de termijn. De poststempel geldt als bewijs, zowel voor de verzending als voor de ontvangst.

Let op: als het beroep te laat verstuurd of afgegeven, zal de beroepscommissie het beroep onontvankelijk moeten verklaren. Dat betekent dat ze het beroep niet inhoudelijk zal kunnen behandelen.

Het beroep bij het schoolbestuur moet aan de volgende voorwaarden voldoen:

het beroep is gedateerd en ondertekend;

het beroep is per aangetekende brief verstuurd.

Let op: als het beroep niet aan de voorwaarden voldoet, zal de beroepscommissie het beroep onontvankelijk moeten verklaren. Dat betekent dat ze het beroep niet inhoudelijk zal kunnen behandelen.

We verwachten ook dat het beroep de redenen aangeeft waarom het niet uitreiken van het getuigschrift basisonderwijs betwist wordt. Daarbij kunnen overtuigingsstukken toegevoegd worden.

- 6 Wanneer het schoolbestuur een beroep ontvangt, zal het schoolbestuur of zijn afgevaardigde een beroepscommissie samenstellen. In de beroepscommissie zitten zowel personen die aan de school of het schoolbestuur verbonden zijn, als personen die dat niet zijn. Het gaat om een onafhankelijke commissie die je klacht grondig zal onderzoeken.

- 7 De beroepscommissie zal jou en je kind uitnodigen voor een gesprek. Je kunt je daarbij laten bijstaan door een vertrouwenspersoon. De periode waarin de beroepscommissie kan samenkomen, vind je in de schoolkalender. Het is enkel mogelijk om een gesprek te verzetten bij gewettigde reden of overmacht. In de brief met de uitnodiging staat wie de leden van de beroepscommissie zijn. Deze samenstelling blijft ongewijzigd tijdens de verdere procedure, tenzij het door ziekte, overmacht of onverenigbaarheid noodzakelijk zou zijn om een plaatsvervanger aan te duiden.
- 8 De beroepscommissie streeft in zijn zitting naar een consensus. Wanneer het toch tot een stemming komt, heeft de groep van personen die aan de school of het schoolbestuur verbonden zijn even veel stemmen als de groep van personen die dat niet zijn. De voorzitter is niet verbonden aan de school of het schoolbestuur. Wanneer er bij een stemming evenveel stemmen voor als tegen zijn, geeft zijn stem de doorslag.
- 9 De beroepscommissie zal het beroep onontvankelijk verklaren, de betwiste beslissing bevestigen of het getuigschrift basisonderwijs toekennen. Het resultaat van het beroep wordt uiterlijk op 15 september via een aangetekende brief door de voorzitter van de beroepscommissie aan jou ter kennis gebracht.

[Terug naar overzicht](#)

## 4.6 Klachten



### 4.6.1 Klachtencommissie

Ben je over iets niet tevreden op onze school, dan kun je contact opnemen met de directeur. Samen zoeken we naar een oplossing. Blijf je bezorgdheden hebben, dan kun je contact opnemen met het schoolbestuur. Als ook dat niet tot een oplossing leidt, kun je klacht indienen bij de klachtencommissie.

Je kunt je klacht indienen:

- via de webapplicatie [klachten.katholiekonderwijs.vlaanderen](https://klachten.katholiekonderwijs.vlaanderen) of;
- via post naar klachtencommissie, t.a.v. de voorzitter van de klachtencommissie, Guimardstraat 1, 1040 Brussel.

De klachtencommissie kan je klacht enkel behandelen als die aan bepaalde voorwaarden voldoet.

De klachtencommissie is geen rechter en kan geen verplichtingen, sancties of schadevergoedingen opleggen. Ze kan alleen maar je ontevredenheid beluisteren en mogelijke oplossingen adviseren.

Meer informatie over de klachtencommissie vind je op de webapplicatie.

### 4.6.2 Commissie inzake leerlingenrechten

Bij een niet-gerealiseerde of ontbonden inschrijving van een kind kun je klacht indienen bij de Commissie inzake Leerlingenrechten ([www.agodi.be/commissie-inzake-leerlingenrechten](http://www.agodi.be/commissie-inzake-leerlingenrechten)).

### 4.6.3 Commissie inzake zorgvuldig bestuur

Klachten die gaan over de principes van zorgvuldig bestuur kunnen worden ingediend bij de Commissie inzake Zorgvuldig bestuur ([www.agodi.be/commissie-zorgvuldig-bestuur](http://www.agodi.be/commissie-zorgvuldig-bestuur)). Zorgvuldig bestuur betekent dat scholen zich in de dagelijkse werking aan een aantal principes moeten houden

(onder andere kosteloosheid, eerlijke concurrentie, verbod op politieke activiteiten, handelsactiviteiten, reclame en sponsoring).